

# PORT OF MOERDIJK

JAARVERSLAG

2022



# PORT OF MOERDIJK

## JAARVERSLAG

2022

2022

Vastgesteld door de directie  
op 21 april 2023

  
Paul Dirix

  
Marika Menschaar den Hartog



# INHOUDSOPGAVE

## JAARVERSLAG 2022

<b>VOORWOORD DIRECTIE</b>	<b>7</b>
<b>VOORTGANG DOELSTELLINGEN 2022</b>	<b>10</b>
01. Concurrentiepositie versterkt	11
02. Multimodaal knooppunt verder uitgebouwd	12
03. Weer meer seinen op groen voor toekomstbestendige infrastructuur	13
04. We halen de banden aan: nationaal en internationaal	15
05. Geïnvesteed in relatie met omgeving	17
06. Nieuwe stappen op weg naar excellente veiligheid	19
07. Volop aandacht voor energietransitie en ecologische kwaliteiten	22
00. Nóg professioneler aan de slag	25

<b>BIJLAGEN</b>	<b>28</b>
1. Facts & figures	28
2. Personalía en nevenfuncties Directie en Raad van Commissarissen	30
3. Organigram	34

## JAARSTUKKEN 2022

<b>BESTUURSVERSLAG</b>	<b>38</b>
<b>VERSLAG VAN DE RAAD VAN COMMISSARISSEN</b>	<b>51</b>
<b>BALANS PER 31 DECEMBER 2022</b>	<b>56</b>
<b>WINST- EN VERLIESREKENING 2022</b>	<b>58</b>
<b>KASSTROOMOVERZICHT</b>	<b>59</b>
<b>ALGEMENE TOELICHTING EN GRONDSLAGEN VOOR FINANCIËLE VERSLAGGEVING</b>	<b>60</b>
<b>ALGEMENE GRONDSLAGEN VOOR VERSLAGGEVING</b>	<b>61</b>
<b>GRONDSLAGEN VOOR DE WAARDING VAN ACTIVA EN PASSIVA</b>	<b>64</b>
<b>GRONDSLAGEN VOOR DE BEPALING VAN HET RESULTAAT</b>	<b>74</b>
<b>GRONDSLAGEN VOOR DE OPSTELLING VAN HET KASSTROOMOVERZICHT</b>	<b>78</b>

<b>TOELICHTING OP DE BALANS - ACTIVA</b>	<b>79</b>
1. Immateriële vaste activa	79
2. Materiële vaste activa	80
3. Financiële vaste activa	82
4. Vlottende activa	84
5. Liquide middelen	86

<b>TOELICHTING OP DE BALANS - PASSIVA</b>	<b>87</b>
6. Eigen vermogen	87
7. Voorzieningen	88
8. Langlopende schulden	91
9. Kortlopende schulden en overlopende passiva	94

<b>TOELICHTING OP DE WINST- EN VERLIESREKENING</b>	<b>98</b>
10. Netto-omzet	98
11. Overige bedrijfspbrengsten	99
12. Salarissen en sociale lasten	100
13. Afschrijvingskosten	102
14. Overige bedrijfskosten	103
15. Financiële baten en lasten	106
16. Belastingen	107

## OVERIGE GEGEVENS

<b>STATUTAIRE BEPALINGEN INZAKE DE BESTEMMING VAN HET RESULTAAT</b>	<b>112</b>
<b>CONTROLEVERKLARING VAN DE ONAFHANKELIJKE ACCOUNTANT*</b>	<b>114</b>

\* De controleverklaring heeft betrekking op de in het jaarverslag opgenomen jaarstukken over 2022.

NB Er kunnen afrondingsverschillen in de tabellen van dit jaarverslag staan.

# JAARVERSLAG 2022

## VOORWOORD DIRECTIE

### EEN JAAR MET TWEE GEZICHTEN

Voor u ligt ons jaarverslag over 2022. Voor het eerst in een wat andere opzet dan u van ons gewend bent. In plaats van de tot nu toe gebruikelijke indeling naar programma's hebben we gekozen voor een opbouw, waarbij de strategische doelen uit onze Corporate Strategy 2021-2025 leidend zijn. Deze vormt immers, als uitwerking van de Havenstrategie Moerdijk 2030, de leidraad voor al onze plannen en werkzaamheden.

### BIJZONDER JAAR

2022 was een heel bijzonder jaar. Na de corona lockdown in januari kwamen we met de Russische inval in Oekraïne in een 'perfecte storm' terecht. Diverse ontwikkelingen vielen samen: congestie in de logistieke keten, een forse inflatie en sterk stijgende energieprijzen. Daarnaast stegen de tekorten op de arbeidsmarkt en speelden er uiteenlopende kwesties op het gebied van klimaat, energietransitie en grondstoffen. Als havenbedrijf voelden we van deze stormachtige gebeurtenissen geen directe gevolgen, hoewel de oplopende rente en kostenstijgingen voor infrastructurele werkzaamheden ons wel degelijk raken. Maar om ons heen, bij de bedrijven, waren de gevolgen op verschillende manieren voelbaar. Daarnaast speelt de stikstofproblematiek, die nieuwe onzekerheden meebrengt en een rem op ontwikkelingen kan betekenen.

### MULTIMODAAAL IN DE LIFT

De turbulente ontwikkelingen van 2022 zijn onder meer af te lezen aan een lichte afname van de totale overslag, een lager aantal binnenvaartschepen en een kleine daling in het aantal goederentreinen. Aan de andere kant noteren we een stijging van het aantal zeeschepen en de shortsea overslag. Dit laatste, in combinatie met de toenemende betekenis van onze spoorfaciliteiten, maakt dat onze multimodale propositie sterk in de lift zit. Ook de voorspoedige ontwikkeling van Logistiek Park Moerdijk met de in aanleg zijnde wegverbinding met de haventerminal draagt daaraan bij. Het haven- en industrieterrein en het logistiek park vormen straks een coherent geheel.

### OP KOERS

Port of Moerdijk heeft in 2022 belangrijke stappen gezet op het gebied van safety en security. Het behalen van de doelen op het gebied van Excellente Veiligheid komt steeds dichterbij. Ook is er volop aandacht uitgegaan naar de energietransitie en de tal van duurzaamheidsaspecten zoals de ecologische kwaliteiten van zowel het haven- en industrieterrein als het logistiek park. Lokaal, regionaal, nationaal en internationaal hebben we onze relaties verstevigd en de banden aangehaald. Dat vertaalt zich onder

andere in een sterk nabuurschap en een sterkere (inter)nationale netwerkpositie. Het totaal van alle in 2022 uitgevoerde plannen en activiteiten laat zien dat we (op een groot aantal gebieden) op koers liggen waar het de strategische doelen van onze Corporate Strategy 2021-2025 betreft.

Al met al was 2022 een jaar met twee gezichten. Aan de ene kant een jaar vol onzekerheden en onvoorspelbare ontwikkelingen. Aan de andere kant een jaar, waarin Port of Moerdijk opnieuw in betekenis is gegroeid: als zeehaven en logistiek knooppunt en daarmee als belangrijke economische motor in Brabant. Het aantal directe banen is ten opzichte van 2021 licht gestegen en bedraagt circa 10.300. In totaal biedt Port of Moerdijk werkgelegenheid aan ruim 19.000 personen, waarvan twee derde woonachtig is in Brabant.

### OVER HET HAVENBEDRIJF

Het financieel resultaat over 2022 voor Havenbedrijf Moerdijk laat gunstige cijfers zien. Gestegen inkomsten uit erfpacht, het zonnepark en havengelden zorgen voor een stevig resultaat van 9,6 miljoen euro na belasting. Binnen de organisatie van het havenbedrijf heeft 2022 vooral in het teken gestaan van verdere professionalisering en het op een hoger niveau brengen van onze IT en processen.

De directie van het havenbedrijf telt inmiddels twee gezichten. In 2022 zijn we van een éénhoofdig naar een tweehoofdig bestuur gegaan. Marika Menschaar – den Hartog is sinds 1 juli als CFO de tweede bestuurder van Port of Moerdijk. Paul Dirix is met ingang van 16 januari 2023 Ferdinand van den Oever opgevolgd als CEO. De twee nieuwe bestuurders zetten graag hun handtekening onder dit jaarverslag.

**Paul Dirix**  
CEO Port of Moerdijk

**Marika Menschaar – den Hartog**  
CFO Port of Moerdijk

## VOORTGANG DOELSTELLINGEN 2022

Havenbedrijf Moerdijk werkt via diverse programma's aan de doelstellingen die zijn vastgelegd in de Corporate Strategy 2021-2025, een bedrijfsstrategie die voortvloeit uit de Havenstrategie 2030 en de Havennota 2020-2030.

Havenbedrijf Moerdijk hanteert zeven strategieën om als vertrouwd partner met oog voor het maatschappelijk belang de verbindende partij te zijn in het streven om van haven- en industriegebied Moerdijk hét knooppunt in de Vlaams-Nederlandse delta te maken voor duurzame Europese toegevoegde waarde logistiek en circulaire chemie. Naast de zeven strategieën wordt als randvoorwaarden doelen gesteld aan de eigen professionele organisatie.

01

VERSTERKEN EN  
UITBOUWEN  
TOPCLUSTERS

02

VERGROTEN VAN  
HET SHORTSEA  
OVERSLAGVOLUME

03

VERSTERKEN EN  
DIGITALISEREN  
INFRASTRUCTUUR

04

UITBOUWEN  
NETWERKPOSITIE  
IN VLAAMS  
NEDERLANDSE  
DELTA

05

HET ZIJN  
VAN EEN  
GOEDE BUUR

06

EXCELLEREN  
IN VEILIGHEID  
(SAFETY &  
SECURITY)

07

VOOROPLOPEN IN  
DUURZAAMHEID &  
CIRCULARITEIT

00

PROFESSIONELE  
ORGANISATIE ALS  
RANDVOORWAARDE

Aan de hand van deze strategieën doen we hier verslag van de voortgang doelstellingen 2022.

## 01 CONCURRENTIEPOSITIE VERSTERKT

De geopolitieke ontwikkelingen van 2022 hebben indirect ook hun gevolgen voor de dynamiek in de bedrijvigheid op het haven- en industrieterrein. Vooral de golfbewegingen in de supply chain hebben geleid tot onvoorspelbare situaties op het gebied van logistiek. Niettemin kunnen we spreken van een jaar, waarin onze topclusters verder zijn uitgebouwd en Port of Moerdijk zijn concurrentiepositie heeft kunnen versterken.

Weliswaar viel een kleine min te noteren als het om de volumes op binnenvaart en spoor gaat, maar daar staat tegenover dat de shortsea-activiteiten van Port of Moerdijk opnieuw een mooie groei laten zien.

### VOORTVARENDE ONTWIKKELING LOGISTIEK PARK

Was de ontwikkeling van Logistiek Park Moerdijk er aanvankelijk een van vooral achter de schermen, sinds 2021 en vooral 2022 wordt steeds zichtbaarder hoe voortvarend de invulling verloopt. Al in 2021 konden we de komst van de Deense logistieke grootmacht DSV aankondigen. In 2022 zijn de besprekingen gestart met een andere aansprekende bedrijfsnaam voor de volledige Ontwikkelcel 4, die naar verwachting in de eerste helft van 2023 bekend kan worden gemaakt. Hiermee is dan het deel van het logistiek park, dat het havenbedrijf tot ontwikkeling zou brengen, ingevuld. Ontwikkelcel 1 is in 2022 bouwrijp gemaakt en Ontwikkelcel 2 wordt inmiddels volop voorbelast. Logistiek Park Moerdijk is voorlopig de laatste grootschalige logistieke ontwikkeling in Nederland en blijkt dus een prima propositie te zijn. Vooral in combinatie met de haven van Port of Moerdijk en met de congestievrije wegverbinding met de terminal.

Met betrekking tot de invulling van het haven- en industrieterrein kunnen we verder melden dat we een verkenning hebben uitgevoerd voor Industrial Park Moerdijk. Over de invulling van veertig hectare grond op het Industrial Park is een akkoord op hoofdlijnen bereikt, dat naar verwachting in 2023 tot een overeenkomst leidt.

## 02 MULTIMODAAL KNOOPPUNT VERDER UITGEBOUWD

De shortsea ontwikkelingen in combinatie met de spoorfaciliteiten hebben er in 2022 voor gezorgd dat de rol van Port of Moerdijk als multimodaal knooppunt verder is uitgebreid.

De lichte afname eind 2022 van het aantal goederentreinen neemt niet weg dat vervoer per spoor -met jaarlijks circa 4.000 treinen- een van de belangrijkste speerpunten blijft in het streven om het shortsea overslagvolume te vergroten.

### HOTSPOT

We mogen Port of Moerdijk inmiddels met recht een shortsea hotspot noemen. In 2022 is het shortsea overslagvolume toegenomen. Het aantal containers bedroeg in dat jaar ruim 410.000, een stijging van 2,5% ten opzichte van het jaar daarvoor.

Aan het shortsea netwerk werd een nieuwe verbinding met Ierland toegevoegd. Daarmee is Port of Moerdijk als knooppunt tussen tal van Europese zeehavens en het Europese achterland nog robuuster geworden.

Het voormalige Tetra Pakterrein is bouwrijp gemaakt voor de komst van het bedrijf Van der Vlist. De erfpachtovereenkomst met deze wereldwijd opererende logistieke specialist is getekend en houdt in dat er in de toekomst extra kadefaciliteit ontstaat, waarbij er bovendien plannen zijn voor ontsluiting via spoor.

In het kader van de shortsea positie is verder te melden dat een andere wereldwijde speler op het gebied van logistiek, Frigo Warehousing, in 2023 operationeel zal zijn; een deel van het bedrijf is dat sinds 2022 al.

## 03 WEER MEER SEINEN OP GROEN VOOR TOEKOMSTBESTENDIGE INFRASTRUCTUUR

Met het optimaliseren van de infrastructuur van Port of Moerdijk zetten we elk jaar nieuwe stappen. Ook in 2022 vielen belangrijke ontwikkelingen en resultaten te noteren. Er staan meer seinen op groen -letterlijk en figuurlijk-, maar nog niet allemaal.

Voor wat betreft de spoorinfrastructuur vielen er plussen en minnen te noteren. Zonder meer heuglijk was de ingebruikneming en officiële opening van de gerenoveerde railterminal bij CCT Moerdijk. De met Europese subsidies tot stand gekomen renovatie draagt bij aan een grotere spoorwegcapaciteit en ondersteunt de modal shift die bij Port of Moerdijk hoog in het vaandel staat. De internationale spoorverbinding tussen de haven van Moerdijk en de belangrijkste Europese transportcorridors is hiermee verder verbeterd. Bovendien zijn, als onderdeel van het project, drie spoorwegkruisingen automatisch beveiligd.

Ook positief is het besluit van minister Harbers van Infrastructuur & Waterstaat om 7 miljoen euro te investeren in verruiming van het spooreplacement bij Lage Zwaluwe. Daar kunnen vanaf 2026/2027 goederentreinen tot een lengte van 740 meter terecht. Dat het emplacement straks voldoet aan de Europese norm, betekent dat Port of Moerdijk een steeds belangrijkere hub voor het Europees goederenvervoer wordt. Ook de verruiming van het spooreplacement op het haven- en industrieterrein zal daaraan bijdragen. Het besluit van het ministerie om hierin te investeren ligt er, maar het ontbreken van stikstofruimte staat de realisering voorsnog in de weg.

### VERBINDING LOGISTIEK PARK EN HAVEN BIJNA EEN FEIT

In 2022 is gestart met de aanleg van de zogeheten interne baan tussen Logistiek Park Moerdijk en het haven- en industrieterrein. Deze zorgt straks voor een filevrije verbinding voor het vrachtverkeer tussen het logistiek park en de haventerminal. Bovendien ontlast deze verbinding het bestaande wegensysteem. In 2023 worden de viaducten over de A17 en Roode Vaart gerealiseerd en einde dat jaar zal de interne baan een feit zijn.

### VERDUBBELING AANSLUITING OP DE OP- EN AFRITTEN

In 2022 is een studie uitgevoerd naar de invloed van alle mobiliteitsontwikkelingen op de op- en afritten van en naar de A17 en op de verkeersafwikkeling op het haven- en industrieterrein. Hier kwam onder andere uit dat zowel voor het inkomende als het uitgaande autoverkeer een verdubbeling van de aansluiting op de op- en afritten

nodig is. Over de ingaande verdubbeling bestaat inmiddels overeenstemming met Rijkswaterstaat. Capaciteitsuitbreiding van afslag 26 is inmiddels onderwerp van overleg. Daarnaast blijven we de uitgaande verdubbeling agenderen.

Voor wat betreft de verkeerssituatie op het haven- en industrieterrein hebben we een geslaagde proef gedaan met een blauwe zone langs de Middenweg. Met de blauwe zone willen we in het hele gebied tegengaan dat er zomaar vrachtwagens of personenauto's worden gestald. De werkzaamheden voor de invoering van de blauwe zone werkzaamheden worden in 2023 uitgevoerd.

#### VERDIEPING HAVEN

Port of Moerdijk bereidt zich voor op de komst van grotere zeeschepen, waarbij overigens de 9 meter diepgang bij de Dordtsche kil de beperkende drempel blijft. In de centrale insteekhaven hebben we de vaarweg met 10 cm. verdiept. Hiermee lopen we vooruit op een grote studie in 2023 naar de bevaarbaarheid van onze wateren voor grotere zeeschepen. In die studie nemen we ook de stroomprofielen onder water mee.

#### UITBREIDING TELECOMNETWERK

In 2022 is op Logistiek Park Moerdijk gestart met de aanleg van glasvezel. Deze aanleg maakt deel uit van de uitbreiding van zowel het vaste als mobiele netwerk voor het haven- en industrieterrein en het logistiek park en is een uitvloeisel van de met KPN (voor 25 jaar) gesloten investeringsovereenkomst. Hiertoe behoort ook de komst van een 5G voorbereide mast op Logistiek Park Moerdijk die door het havenbedrijf zal worden gebouwd.

#### CIRCULAIRE VERKEERSBORDEN

Ook bij de realisering en het onderhoud van de infrastructuur op het haven- en industrieterrein willen we zo duurzaam mogelijk te werk gegaan. Zo hebben we een geslaagde proef gedaan met verkeersborden die helemaal circulair zijn geproduceerd (van bamboe en geperst restafval). Alle borden die aan vervanging toe zijn, zullen plaatsmaken voor circulaire opvolgers. Op Logistiek Park Moerdijk zullen sowieso alle verkeersborden circulair zijn geproduceerd.

## 04 WE HALEN DE BANDEN AAN: NATIONAAL EN INTERNATIONAAL

**Om onze concurrentie- en complementaire positie te versterken, besteden we veel aandacht aan de uitbouw van onze netwerkpositie: in eigen land, in de Vlaams Nederlandse Delta en internationaal.**

Sowieso is samenwerken in diverse verbanden van groot belang voor de verdere ontwikkeling van alle aspecten van Port of Moerdijk. Zo heeft de samenwerking met Rotterdam in 2022 tot het optimaliseren van onze processen geleid. En zo heeft de samenwerking binnen de havendriehoek voor een belangrijke bijdrage uit de landelijke Mainportgelden gezorgd.

#### MULTIMODALE KRACHT IN BEELD

Bij de events waaraan het havenbedrijf deelneemt, ligt de focus vooral op transport en logistiek. Wij willen nationaal en internationaal de multimodale kracht van Port of Moerdijk in beeld brengen en dan vooral ons shortsea potentieel. Dit hebben we in 2022 onder andere gedaan door onze betrokkenheid bij Multimodaal Transport Expo Breda en de deelname aan de Europese vakbeurs voor breakbulk, project cargo en heavy lift 'Breakbulk Europe' in Ahoy in Rotterdam. Ter versterking van ons Europese netwerk hebben we een bedrijfsbezoek gebracht aan de Port of Bilbao en hebben we deelgenomen aan de Joint Working Group on Ports in het Spaanse Huelva. Dit evenement was exclusief bedoeld voor West-Europese havens.

#### PODIUM VAN CIRCULAIRE BEDRIJVGHEID

Ook de ambitie om circulaire bedrijvigheid naar Port of Moerdijk te halen, was in 2022 -en is nog steeds- mede de drijfveer om ons op nationale en internationale podia te manifesteren. Samen met Circular Biobased Delta en Shell organiseerde Port of Moerdijk in oktober de Chemical Recycling Summit. Hoe krijgen we de transitie naar een circulaire economie voor elkaar? Die vraag stond centraal tijdens de Summit waaraan uiteenlopende deskundigen, bedrijven, overheden en uitvoeringsinstanties deelnamen.

#### BELANGRIJK BEZOEK

Port of Moerdijk mocht zich in 2022 verheugen met de komst van belangrijk nationaal en internationaal bezoek. In april waren de ministers Mark Harbers (I&W), Hugo de Jonge (V&RO) en staatssecretaris Vivianne Heijnen (I&W) samen met de gedeputeerden van de provincies Zuid-Holland, Noord-Brabant, Limburg en Gelderland te gast. Zij kregen uitleg over de prominente rol van Moerdijk als een van de belangrijkste



knooppunten in de goederencorridor Oost en Zuidoost. Tijdens een rondrit over het haven- en industriegebied kwamen de ontwikkelingen rond het Logistiek Park Moerdijk en de zeehaven van Moerdijk aan de orde. In oktober was er belangrijk Europees bezoek. Namens de Europese Commissie opende Péter Balász, EU-coördinator van de Northsea Mediterranean Corridor, ceremonieel het gerenoveerde spooreplacement bij Combined Cargo Terminals Moerdijk.

### INTERNATIONALE SPOORERKENNING

Internationale waardering voor Port of Moerdijk is er ook, als het om de betekenis van het haven- en industrieterrein als railcorridor gaat. De benoeming van Moerdijk tot 'Core Rail Road' op het Transeuropean Transport Netwerk is aanstaande. Daarmee zijn we met Amsterdam en Rotterdam hét internationale spoorkernpunt in Nederland.

Om Port of Moerdijk in al zijn hoedanigheden nog beter te positioneren, ontwikkelen we een nieuwe website. Het voortraject hiervoor is afgerond. De nieuwe website zal allereerst gebruiksvriendelijker worden en daarnaast -op basis van de corporate strategie- beter inzicht geven in waar Port of Moerdijk voor staat en hoe zij dit wil verwezenlijken.

## 05 GEÏNVESTEERD IN RELATIE MET OMGEVING

**Goed nabuurschap vinden we belangrijk en is onze 'license to grow'. In 2022 hebben we de communicatie met onze omgeving geïntensiveerd en geïnvesteerd in de relatie.**

We maken inmiddels gebruik van uiteenlopende media om omwonenden te informeren over de diverse ontwikkelingen. Zo is er de tweemaandelijks nieuwsbrief Portnews en communiceren we wekelijks via sociale media. Door middel van interactie blijven we langs deze weg op de hoogte van wat er onder 'onze burens' leeft. Om die reden zijn we ook regelmatig te gast bij de diverse stads- en dorpsstafels van de gemeente Moerdijk. Verder is en blijft de Omgevingstafel Moerdijk, die we elk kwartaal organiseren, een goede manier om voortdurend de dialoog met bedrijfsleven en omwonenden te voeren. In het vierde kwartaal hebben we de website van de Omgevingstafel vernieuwd. De interactie met deelnemers is daarmee verder vergemakkelijkt.

### LOGISTIEK PARK

Uiteraard hebben we extra aandacht besteed aan de ontwikkelingen op Logistiek Park Moerdijk. Er is veel gecommuniceerd over de verschillende werkzaamheden op en rond het park. De vierde Omgevingstafel in december stond geheel in het teken van het logistiek park en vond plaats bij DSV dat zich als eerste bedrijf daar gaat vestigen.

### OPEN HAVENDAG TERUG VAN WEGGEWEEST

Na vier jaar afwezigheid was het op zaterdag 8 oktober eindelijk weer zo ver: de Open Havendag Moerdijk. Na het succes van 2018 kon de voor 2020 geplande open dag als gevolg van de coronacrisis geen doorgang vinden. Ook in 2021 speelden de coronabeperkingen ons nog parten. Dat de Open Havendag Moerdijk voorziet in een behoefte van én de omgeving én de deelnemende bedrijven, maakte de editie van 2022 opnieuw duidelijk. Honderden vrijwilligers waren in touw en 35 bedrijven hadden hun deuren opengezet. De ruim 3.500 bezoekers konden met pendelbussen naar de verschillende bedrijven, waar enthousiaste en trotse werknemers hen verwelkomden en uitleg gaven. Ook waren er weer rondvaarten, zodat bezoekers bedrijven ook vanaf het water konden bekijken. Verder kon men een eerste rit over Logistiek Park Moerdijk maken of tijdens een rondleiding per bus van huiscoloog Roland-Jan Buijs meer te weten komen over haven en natuur. Het is duidelijk dat de Open Havendag Moerdijk een uitstekende manier is om de haven en bedrijven in de schijnwerpers te zetten.

## APPELZAK-ZUID OPGELEVERD

Tot een aansprekend resultaat van de dialoog met omwonenden rekenen we ook de totstandkoming van het nieuwe natuur en recreatiegebied Appenzak-Zuid dat in 2022 is opgeleverd. Ten zuiden van het bestaande natuurgebied Appenzak, dat een groene buffer vormt tussen dorp Moerdijk en het haven- en industrieterrein, is extra natuur toegevoegd als compensatie voor de bomenkap bij de aanleg van Logistiek Park Moerdijk. Appenzak-Zuid telt ruim honderd nieuwe bomen en zo'n 16.700 nieuwe planten. Omwonenden zijn intensief bij de ontwikkeling van Appenzak-Zuid betrokken en hebben er een nieuw recreatiegebied bij gekregen.

## 06 NIEUWE STAPPEN OP WEG NAAR EXCELLENTE VEILIGHEID

**Onze Veiligheidsvisie is duidelijk: in 2030 moet Port of Moerdijk excelleren op het gebied van safety en security en het veiligste haven- en industrieterrein in de Vlaams-Nederlandse Delta zijn. In 2022 zijn op weg daarnaartoe nieuwe, belangrijke stappen gezet.**

Zo ontving het haven- en industrieterrein van certificeringsinstantie Kiwa wederom het Keurmerk Veilig Ondernemen (KVO). Dit keurmerk staat voor gerechtvaardigd vertrouwen in de kwaliteit van safety en security van het gebied. Het havenbedrijf, de ondernemers en de gemeente hechten er grote waarde aan om de veiligheid te laten toetsen door een onafhankelijke instantie. Het opnieuw behalen van het keurmerk bevestigt dat we samen op de goede weg zijn. Moerdijk is het enige haven- en industrieterrein in zijn omvang dat over een KVO-keurmerk beschikt.

### VOLOP AAN DE SLAG DANKZIJ MAINPORTGELDEN

In maart 2022 maakte het ministerie van Justitie en Veiligheid bekend dat de zeehavens van Moerdijk, Terneuzen en Vlissingen/Borsele samen 2,5 miljoen euro krijgen om extra maatregelen te nemen tegen ondermijnende criminaliteit. Als havendriehoek hadden we gezamenlijk de aanvraag voor deze Mainportgelden ingediend. Met het geld van het Rijk kan Port of Moerdijk zich nog beter wapenen tegen uiteenlopende vormen van criminaliteit. Voor de besteding van de Mainportgelden hebben we inmiddels een speciaal programma opgesteld. Tot de projecten behoren onder andere de realisatie van speedgates, een proef met slimme hekwerken, invoering van anomale detectie, voorzetting van de drone-pilot, een proef met grondsensoren en met mobiele herkenning en een onderzoek naar de mogelijke koppeling tussen publieke en private cameranetwerken.

### LOGISTIEK PARK MOERDIJK

2022 was een belangrijk jaar in de ontwikkeling van Logistiek Park Moerdijk. Dat geldt ook voor de veiligheid van dit gebied. Zo is de beveiliging van het logistiek park verder voorbereid. Dit gebeurt volgens dezelfde hoge standaards die gelden voor de rest van het haven- en industrie-terrein. Dus is een deel van projecten, die voorkomen uit de Mainportgelden, ook van toepassing op het logistiek park. Verder is de bluswatervoorziening voorbereid en klaar voor het aanvragen van de omgevingsvergunning. Gekozen is voor één grote, centrale voorziening (met vijf grote watertanks). Deze collectieve voorziening is efficiënter en duurzamer -want minder onderhoud en minder waterverlies bij onderhoud- dan een bluswatervoorziening bij

elk bedrijf. Bovendien is met de collectieve voorziening er ook sprake van collectieve reservecapaciteit.

### NAAR INFORMATIE GESTUURD HANDHAVEN EN TOEZICHT

We hebben samen met onze partners de upgrade van het camerasysteem op het haven- en industrieterrein afgerond. Het doel is om met een dekkend netwerk ongewenste afwijkingen op het gebied van veiligheid realtime of zelfs voortijdig te detecteren en hierop te handelen. Met deze upgrade zetten we de eerste stappen op weg naar het informatie gestuurd handhaven en toezicht. De inmiddels 72 digitale camera's op het haven- en industrieterrein zijn randvoorwaardelijk voor het verder uitbouwen van het Security Management Systeem.

In 2022 is ook het Nautisch Veiligheidsmanagement Systeem klaar voor gebruik gemaakt. Vanaf 2023 kan de Safety Evaluation Board hiermee gaan werken.

### VERBETERDE COMMUNICATIE EN INFORMATIE

De media en technieken, waarmee snel en doeltreffend gecommuniceerd kan worden over incidenten, zijn in 2022 verder verbeterd. Onder meer is gewerkt aan een directe koppeling tussen het communicatieplatform Chainels en de alarmerings- en alerteringsmeldingen van de veiligheidsregio en van CBIS. Chainels zal in 2023 verder worden geprofessionaliseerd en overgaan in de nieuwe safety- en security App PAM (Port Alert Moerdijk). Deze app beschouwen we als een must voor veiligheidsfunctionarissen en directies van alle bedrijven op het haven- en industrieterrein. Verder zijn we aan de slag gegaan met de voorbereidingen van een monitor, die dient als veiligheidstoets om eventuele kwetsbaarheden te ontdekken bij bedrijven die zich op Port of Moerdijk willen vestigen. In 2023 starten we hiermee een pilot.

### GEEN WALRADARDEKKING. WEL EEN LICHTER LOODSPLICHTREGIME

De minister van I&W heeft in 2022 besloten om geen walradardekking aan te leggen op de kruising Dordtsche Kil en Hollands Diep. De minister is van oordeel dat de kosten ervan niet opwegen tegen de te behalen veiligheidswinst. Als gevolg van dit besluit wordt de verzwaarde loodsplicht op de vaarweg Rotterdam-Moerdijk genormaliseerd. Oftewel: de loodsen komen minder vaak aan boord. Onze lobby is er nu op gericht dit versneld te realiseren. Pas dan is er voor de Moerdijkse ondernemers sprake van een eerlijker speelveld.

### SAMENWERKING LOONT

Voor het behalen van nieuwe veiligheidssuccessen is samenwerking onontbeerlijk. Met de bedrijven op het haven- en industrieterrein, met de gemeente, met de collega-havens in Rotterdam en Zeeland en met uiteenlopende instanties als Douane, Marechaussee en vele anderen. Die samenwerking heeft er in 2022 ook in geresulteerd dat we meer dan honderd zogeheten inklimmers hebben kunnen beletten om de oversteek naar Engeland te maken.

## 07 VOLOP AANDACHT VOOR ENERGIETRANSITIE EN ECOLOGISCHE KWALITEITEN

**Om de doelen uit het Klimaatakkoord (2030) te behalen gaat er steeds meer aandacht uit naar de energietransitie en het terugdringen van CO<sub>2</sub>-uitstoot. Ook de verdere verbetering van de ecologische kwaliteiten van zowel het haven- en industrieterrein als het Logistiek Park Moerdijk stond in 2022 hoog op de agenda.**

In het kader van het zogeheten DIMMER-project is een eerste onderzoek gedaan naar de mogelijkheden om CO<sub>2</sub> op te slaan. Het onderzoek richtte zich op de mogelijkheden om CO<sub>2</sub> af te vangen en vervolgens te transporteren. Hierbij is ook gekeken naar de processen van de bij het onderzoek betrokken bedrijven. Het onderzoek is begin 2023 klaar. Dan volgt een onderzoek naar de technische haalbaarheid van CO<sub>2</sub>-opslag. Idealiter zouden we op Port of Moerdijk 1 tot 1,5 miljoen ton CO<sub>2</sub> kunnen afvangen. Dat is een substantieel deel van de ruim 4,5 miljoen ton die jaarlijks wordt uitgestoten. Daarmee zouden we de doelstelling om in 2025 een reductie van 20% CO<sub>2</sub> (ten opzichte van 2018) te realiseren, ruimschoots behalen. De CO<sub>2</sub>-uitstoot is overigens in 2021 met 0,18 miljoen ton gedaald, blijkt uit de in 2022 gepresenteerde Milieumonitor. De monitor laat zien dat bedrijven in 2021 ook minder zwaveldioxiden, methaan en fijnstof hebben uitgestoten

### ENERGIETRANSITIE

Met het oog op de verduurzamingsdoelen richting 2030 heeft het havenbedrijf laten onderzoeken wat voor de bedrijven van Port of Moerdijk de energiebron van de toekomst is. Het antwoord is klip en klaar: de industrie kiest voor elektrificatie. Bedrijven beschouwen stroom als de meest betrouwbare optie om processen te verduurzamen. Aan de beschikbaarheid van stroom zal dan wel hard gewerkt moeten worden. De inschatting is dat de elektriciteitsbehoefte van het industriecluster in 2040 verachtvoudigd is. Dat vraagt om veel meer ruimte op het elektriciteitsnet dan netbeheerder TenneT beschikbaar heeft. TenneT heeft besloten om in haar meerjareninvesteringsprogramma de bouw van een nieuw hoogspanningsstation naar voren te halen. Verder kijken we met betrokken partijen, waaronder de gemeente, naar de mogelijke locatie van dit hoogspanningsstation.

### ENERGIELEVERANCIER

Port of Moerdijk is inmiddels ook zelf leverancier van energie. 2022 was het eerste volledige jaar, waarin het zonnepark op het haven- en industrieterrein groene stroom leverde. Met die groene stroom kunnen we als havenbedrijf klimaatpositief

functioneren. De opbrengst in 2022 van het 4,8 hectare metende zonnepark was 7,4 miljoen kilowattuur; dat is zeven tot acht keer meer dan we nodig hebben voor eigen gebruik.

### CIRCULAIR WEGENONDERHOUD

Het is de bedoeling om bij de aanleg of het onderhoud van wegen zoveel mogelijk te werken met afvalstoffen die als nieuwe grondstof kunnen dienen. In 2022 hebben we een eerste inventarisatie gemaakt van deze her te gebruiken afvalstoffen, bijvoorbeeld oud asfalt. We willen kijken of we door middel van een 'interne marktplaats' matches kunnen maken tussen enerzijds te hergebruiken reststoffen en anderzijds grondstoffen waaraan (later) behoefte bestaat. Het ideaalbeeld is een externe marktplaats, waaraan dan ook andere bedrijven met hun herbruikbare afvalstoffen meedoen.

### GROENE INSPIRATIE

Op verschillende locaties hebben we, samen met uiteenlopende partners, werk gemaakt van verdere verbetering van de ecologische kwaliteit van Port of Moerdijk. We hebben een studie laten maken naar de mogelijkheden tot verbetering van de beeldkwaliteit van Plaza. De resultaten van de Plaza beeldkwaliteitsstudie vormen ook de leidraad voor het Logistiek Park Moerdijk en een inspiratiekader voor het hele haven- en industriegebied. Aan de randen van het logistiek park zijn als compenserende faunamaatregelen onder andere een buizerdnest, kerkuil-tillen, huismussentillen en vleermuisenkasten verschenen. De verdere ecologische opwaardering van de groene corridor rond het haven- en industrieterrein wordt de komende jaren -in samenwerking met gemeente, provincie en waterschap- onderwerp van studie en mogelijk maatregelen. Het eerder in dit jaarverslag genoemde natuurgebied Appenzak-Zuid en de reeds uitgevoerde vergroening van Plaza (o.a. wandelpaden en meer biodiversiteit) gelden daarbij als inspiratiebron.

### 'GROEN' CERTIFICAAT VOOR LOGISTIEK PARK

De inspanningen voor de landschappelijke inpassing en zo duurzaam mogelijk ontwikkeling van het Logistiek Park Moerdijk zijn in 2022 beloond met het toekennen van het BREEAM-certificaat niveau 'Good'. BREEAM staat voor Building Research Establishment's Environmental Assessment Method en is wereldwijd de leidende methode voor het beoordelen van de duurzaamheid van projecten in de gebouwde omgeving. Het verkregen certificaat is wat het havenbedrijf betreft de opmaat voor de volgende stap: het behalen van het niveau 'Very Good'. Ook van de nu bekende ontwikkelende partijen op het logistiek park is bekend dat zij streven naar BREEAM-certificering van hun gebouwen op het niveau van ten minste 'Very Good' tot 'Excellent'.

## IN DE HOOFDROL

In 2022 ging de film 'Wild Port of Europe' in de bioscoop in première. De film, met onder andere de dieren van Port of Moerdijk in de hoofdrol, is een ode aan de bijzondere flora en fauna in havens en op industrieterreinen en laat zien hoe natuur en bedrijvigheid hand in hand kunnen gaan. Het havenbedrijf en tal van bedrijven hebben graag hun volle medewerking verleend aan de totstandkoming van de film.

## 00 NÓG PROFESSIONELER AAN DE SLAG

**We hebben onze organisatie in de volle breedte verder geprofessionaliseerd. Zo hebben we onder andere onze processen gestandaardiseerd en naar een hoger niveau getild. We onderscheiden aan de ene kant onze programma's en bijbehorende disciplines, maar werken ook steeds meer integraal. Onze bedrijfsstrategie is daarbij ons kompas. We monitoren aan de hand van onze doelen en acties op vaste momenten of we op koers liggen. De doelen uit die strategie zijn ook de ijkpunten van dit jaarverslag.**

Informatietechnologie (IT) wordt steeds meer ondersteunend aan onze primaire processen. Dus is er veel aandacht voor de professionalisering van ons IT-landschap, cyberveiligheid en IT-kennisborging bij onze medewerkers.

### BELANGRIJKE VERNIEUWINGSSTAPPEN

Sinds 2020 zijn we de IT infrastructuur stap voor stap aan het vernieuwen. Ook in 2022 hebben we weer belangrijke stappen gezet. Zo hebben we de architectuur gebouwd voor een datagedreven en -gestuurd optreden en hebben we onze Enterprise Resource Planning geoptimaliseerd. Onderdeel hiervan zijn het financieel managementsysteem en contracten- managementsysteem. Ook het documenten-managementsysteem gaan we aanpakken. Tot het traject behoort verder de herinrichting van onze processen, het trainen van onze medewerkers en de inrichting van toekomstbestendige werkplekken. Al deze ontwikkelingen zorgen ervoor dat we op IT-gebied volgens de nieuwste normen aan de slag zijn en van bewezen technologieën gebruikmaken als het gaat om veiligheid, datatoepassingen en gebruiksvriendelijkheid.

### NIEUW HAVEN MANAGEMENT SYSTEEM

Na een omvangrijke operatie hebben we in 2022 ons nieuwe Haven Management Systeem 'ShipLogic' in gebruik genomen. ShipLogic is een robuust en innovatief softwaresysteem, dat op visuele wijze een permanent actueel overzicht van de haven biedt. De havendienst is daardoor in staat om de diverse processen rond het scheepvaartverkeer en scheepvaartbezoek nog efficiënter en bovendien gebruiksvriendelijker te managen.

### KOPPELING SENSOREN

Zowel voor de veiligheid als de digitalisering van de infrastructuur is het van belang om data optimaal te structureren en te beveiligen. Dit krijgt zijn beslag in de vorm van een datawarehouse, waarvoor we in 2022 een proof of concept hebben opgeleverd. Het datawarehouse koppelt straks alle op het haven- en industrieterrein aanwezige

sensoren: van eNoses tot camera's en van weglussen tot spoornetsensoren.

Die koppeling wordt ook mogelijk gemaakt via de door SkyLab geïnstalleerde nieuwe internet hardware boven op de windmolen aan de oostzijde van het haven- en industrieterrein. Deze uitbreiding draagt bij aan een sterke verbetering van de capaciteit en betrouwbaarheid van het dataverkeer en is ook van belang voor het Logistiek Park Moerdijk.

### CYBERSECURITY

Samen met de ondernemers, de gemeente en de overheidsdiensten werken we als havenbedrijf intensief aan veilig ondernemen. Naast fysieke en sociale veiligheid is ook cybersecurity een topprioriteit. Dus zetten we ook op dat gebied belangrijke stappen. Port of Moerdijk heeft zich in 2022 als participant van FERM aangesloten bij het Port Cyber Resilience Programma. De dienstverlening van FERM, ontstaan als initiatief in de Rotterdamse Haven, stelt ons in staat om onze kennis en ons handelen op het gebied van cybersecurity te optimaliseren en te delen met onze ondernemers.

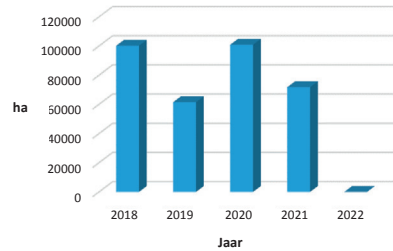
# BIJLAGEN

## 1. FACTS & FIGURES

### UITGEGEVEN INDUSTRIETERREIN (INCL. 2E UITGIFTE)

In 2022 is geen grond (notarieel) uitgegeven.

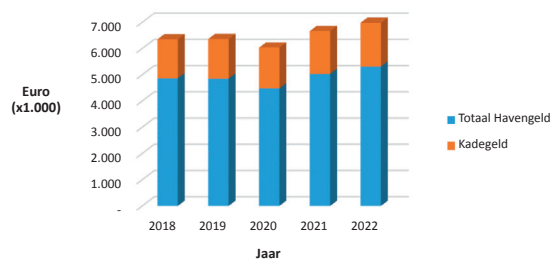
Jaar	Totaal in ha
2018	10.01.72
2019	6.15.32
2020	10.09.00
2021	7.17.78
2022	0



### HAVEN- EN KADEGELDINKOMSTEN

Jaar	Zeehaven-geld	Binnenhaven-geld	Totaal havengeld	Kadegeld	Totaal haven- en kadegeld
2018	3.512	1.356	4.867	1.482	6.349
2019	3.618	1.234	4.852	1.509	6.361
2020	3.287	1.194	4.481	1.549	6.031
2021	3.771	1.262	5.033	1.629	6.661
2022	4.039	1.275	5.314	1.666	6.980

Alle bedragen x 1.000 euro (€)

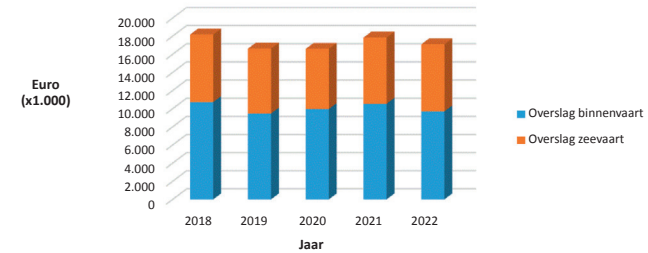


## SCHEEPSBEWEGINGEN EN GOEDERENOVERSLAG

Jaar	Aantal schepen		Goederenoverslag			
			Zeeschepen (x 1.000 ton)	Binnenvaart-schepen (x 1.000 ton)	Scheepvaart (x 1.000 ton)	% t.o.v. vorig jaar
	zee	binnen	gelost/geladen	gelost/geladen	totaal	
2018	2.136	12.182	7.439	10.722	18.161	-2,2
2019	2.070	10.976	7.148	9.459	16.607	-8,6
2020	1.950	11.544	6.628	9.955	16.577	-0,2
2021	2.027	12.241	7.286	10.538	17.824	7,5
2022	2.072	11.419	7.387	9.697	17.084	-4,1

Alle bedragen x 1.000 euro (€)

N.B. Percentages zijn berekend over de onafgeronde cijfers.



## GOEDERENVERVOER PER SPOOR

Jaar	Aantal treinen	% t.o.v. vorig jaar	Vervoerd product (x 1.000 ton)	% t.o.v. vorig jaar
2018	3.000	7,5	1.316	-7,8
2019	2.900	-3,4	1.292	-1,8
2020	2.920	0,7	1.405	8,7
2021	3.040	4,1	1.472	4,8
2022	2.900	-4,6	1.349	-8,4

N.B. Percentages zijn berekend over de onafgeronde cijfers.

## WERKGELEGENHEID

Opbouw werknemersbestand binnen de vestigingen 2022	
Totale directe werkgelegenheid binnen het gehele haven- en industrieterrein Moerdijk:	10.293 werknemers
Totale indirecte werkgelegenheid gecreëerd door het haven- en industrieterrein Moerdijk:	8.993 werknemers
<b>Totale werkgelegenheid gecreëerd door het haven- en industrieterrein Moerdijk:</b>	<b>19.286 werknemers</b>

Gegevens gebaseerd op een telling

## 2. PERSONALIA EN NEVENFUNCTIES DIRECTIE EN RAAD VAN COMMISSARISSEN

### DIRECTIE

#### Ir. P.M.E. (Paul) Dirix

Paul Dirix is Directeur-Bestuurder van het Havenbedrijf Moerdijk (CEO)

**Geboortejaar:** 1969  
**Nationaliteit:** Nederlandse  
**Benoemd:** Directeur-Bestuurder (CEO) per 16-01-2023  
**Benoemingstermijn:** 4 jaar

#### Voorgaande functie

Algemeen directeur / CEO AEB Amsterdam

#### Nevenfuncties

- Commissaris bij Recycle Centrum Amsterdam (tot juli 2023);
- Lid advisory board VINT.

---

#### Ir. M.H. (Marika) Menschaar – den Hartog MBA

Marika Menschaar – den Hartog is Directeur-Bestuurder van het Havenbedrijf Moerdijk (CFO)

**Geboortejaar:** 1971  
**Nationaliteit:** Nederlandse  
**Benoemd:** Directeur-Bestuurder (CFO) per 1-07-2022  
**Benoemingstermijn:** 4 jaar

#### Voorgaande functie

Financieel directeur van het Havenbedrijf Moerdijk

#### Nevenfuncties

- Financieel adviseur Ropax BV;
- Bestuurslid Stichting Bedrijfsbrandweezorg Moerdijk (SBM) (q.q. in lijn met de statuten).

#### F.J. (Ferdinand) van den Oever

Ferdinand van den Oever is Directeur-Bestuurder van het Havenbedrijf Moerdijk (CEO)

**Geboortejaar:** 1964  
**Nationaliteit:** Nederlandse  
**Benoemd:** Directeur-Bestuurder (CEO) per 05-12-2016  
**Datum aftreden:** 30-09-2022

#### Huidige/voorgaande functie

Directeur van LSned (huidig)  
Directeur van Havenbedrijf Moerdijk (voorgaand)

#### Nevenfuncties

- Lid Raad van Beheer van Stichting Leidingstraat Nederland (LSNED);
- Bestuurslid Multimodaal Coördinatie- en Adviescentrum Brabant (MCA Brabant).

---

## RAAD VAN COMMISSARISSEN

#### Dr. Ir. P.J.M. (Peter) van Laarhoven

Peter van Laarhoven is voorzitter van de Raad van Commissarissen van het Havenbedrijf Moerdijk.

**Geboortejaar:** 1959  
**Nationaliteit:** Nederlandse  
**Benoemd:** Voorzitter van de Raad van Commissarissen per 01-01-2017  
**Datum aftreden:** 31-12-2020  
**Datum herbenoeming:** 1-1-2021 voor een periode van 4 jaar (tot 1-1-2025)

#### Huidige/voorgaande functie

Directeur Van Laarhoven Toezicht en Advies (huidig)  
Director Corporate Development bij Schiphol Group (voorgaand)

#### Nevenfuncties

- Voorzitter Raad van Toezicht van de HAN University of Applied Sciences;
- Voorzitter Raad van Commissarissen Consultants in Quantitative Methods (CQM);



- Voorzitter van de Raad van Toezicht van de Nederlandse Reisopera;
- Vicevoorzitter Raad van Toezicht TNO;
- Vicevoorzitter Netherlands National Commission Unesco;
- Vicevoorzitter Raad van Commissarissen CB Logistics;
- Lid Raad van Commissarissen H&S Group B.V.;
- Lid Bestuur Vereniging van Toezichthouders Hogescholen.

---

#### Dr. J.M. (Jan) van der Eijk

Jan van der Eijk is lid van de Raad van Commissarissen van het Havenbedrijf Moerdijk.

**Geboortejaar:** 1953  
**Nationaliteit:** Nederlandse  
**Benoemd:** Lid van de Raad van Commissarissen per 01-01-2017  
**Datum aftreden:** 31-12-2022  
**Datum herbenoeming:** 1-1-2023 voor een periode van 1 jaar (tot 1-1-2024)

#### Huidige/voorgaande functie

Technology and Business Innovation Consultant (huidig)  
Group Chief Technology Officer Royal Dutch Shell (voorgaand)

#### Nevenfuncties:

- Lid Raad van Toezicht Universiteit Utrecht.

---

#### Drs. V.O. (Vera) Luijendijk

Vera Luijendijk is lid van de Raad van Commissarissen van het Havenbedrijf Moerdijk.

**Geboortejaar:** 1974  
**Nationaliteit:** Nederlandse  
**Benoemd:** Lid van de Raad van Commissarissen per 01-02-2023  
**Benoemingstermijn:** 4 jaar

#### Huidige/voorgaande functie:

Directeur-eigenaar WaardeV.O.L advies, bestuur en toezicht (huidig);  
Interim directeur-bestuurder Woningstichting Nijkerk (voorgaand);  
Lid Raad van Bestuur Woningstichting Eigen Haard (voorgaand).

#### Nevenfuncties:

- Lid Raad van Commissarissen en voorzitter van de remuneratiecommissie van Woningstichting Woonstad Rotterdam;
- Lid Raad van Toezicht Stichting Nationaal Warmtefonds I en II;
- Lid toetsingscommissie Anton Jurgens Fonds;
- Voorzitter van de Raad van Toezicht van Theater Utrecht (a.i.).

---

#### Drs. M.H.T. (Marjolein) Jansen

Marjolein Jansen is lid van de Raad van Commissarissen van het Havenbedrijf Moerdijk.

**Geboortejaar:** 1970  
**Nationaliteit:** Nederlandse  
**Benoemd:** Lid van de Raad van Commissarissen per 01-01-2017  
**Datum herbenoeming:** 31-08-2022

#### Huidige/voorgaande functie:

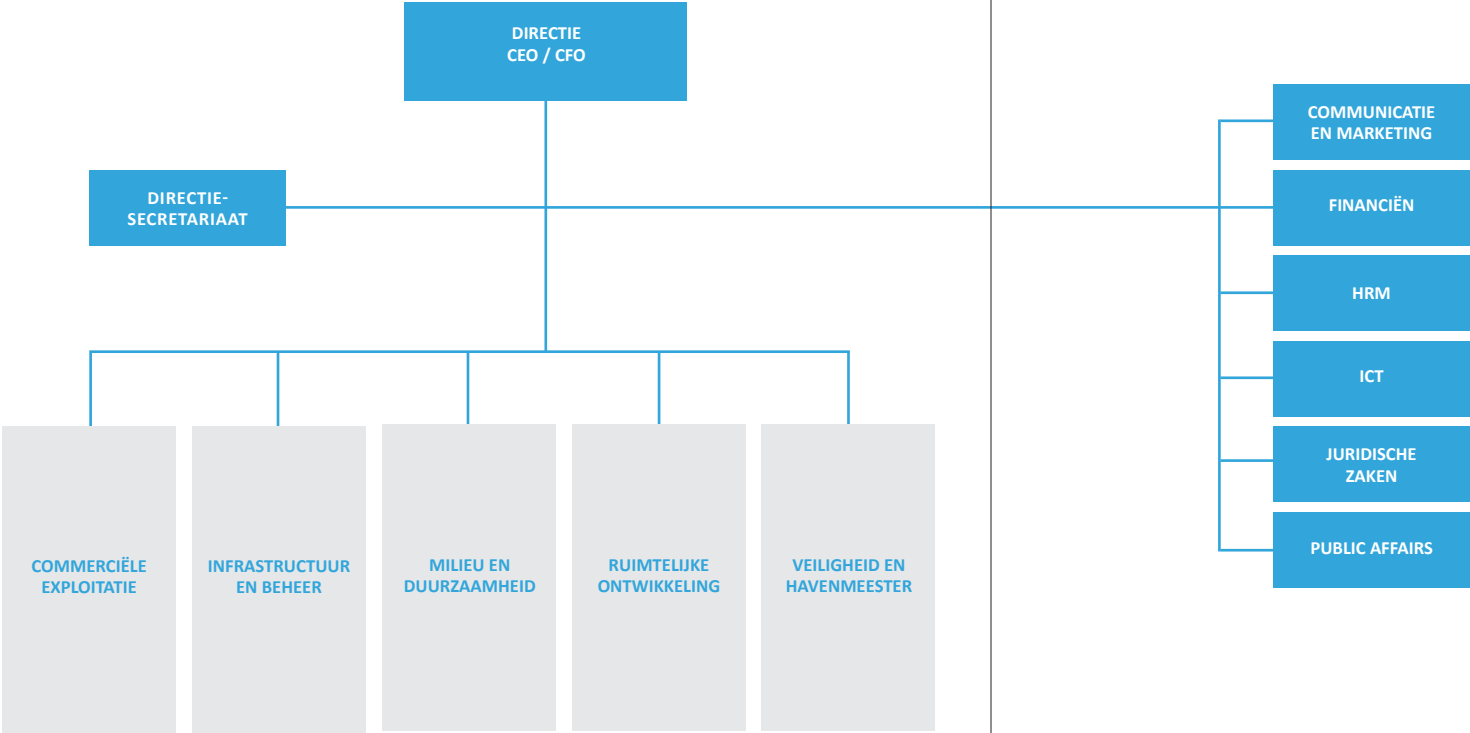
Programma-directeur-generaal Ruimtelijke Ordening bij BZK (huidig);  
Lid Raad van Bestuur van het Kadaster (plaatsvervangend voorzitter) (voorgaand).

#### Nevenfuncties:

- Vicevoorzitter Bestuur Stichting Sail Amsterdam (onbezoldigd);
- Lid Raad van Toezicht Hout- en Meubileringscollege;
- Lid Raad van Toezicht The Hague Security Delta;
- Lid Raad van Toezicht Stichting Erfgoedhavens Rotterdam.

### 3. ORGANIGRAM

Organigram Havenbedrijf Moerdijk N.V. per 31-12-2022



# JAARSTUKKEN 2022

2022



## ALGEMEEN

Havenbedrijf Moerdijk N.V. is een 100% deelneming van de Gemeenschappelijke Regeling Havenschap Moerdijk. De provincie Noord-Brabant en de gemeente Moerdijk zijn deelnemers in het Havenschap Moerdijk en daarmee houder van de aandelen A en B die door Havenbedrijf Moerdijk N.V. aan de gemeenschappelijke regeling zijn uitgegeven.

Havenbedrijf Moerdijk N.V. heeft statutair als taken:

- het (doen) uitoefenen van een havenbedrijf en in dat kader de positie van het Moerdijkse haven-, logistiek- en industriecomplex in regionaal, nationaal en internationaal perspectief zowel op korte als op lange termijn versterken;
- het bevorderen van een effectieve, veilige en efficiënte afhandeling van het scheepvaartverkeer en het zorgdragen voor nautische en maritieme orde en veiligheid, alsmede het optreden als bevoegde havenautoriteit in het Moerdijkse havengebied;
- de ontwikkeling, aanleg, beheer en exploitatie van het haven-, logistiek- en industriegebied in Moerdijk, in de ruimste zin van het woord.
- Deze taken verankeren wij in onze meerjaren bedrijfsstrategie en wordt vastgesteld door onze aandeelhouders.

Het gemiddelde aantal medewerkers over 2022 bedroeg 28,7 FTE (inclusief directie) en bestond uit een algemeen directeur (tot 1-10-2022), een directeur interne bedrijfsvoering, 4 programmamanagers, 5 stafleden en overige medewerkers. De positie van algemeen directeur is na het vertrek van F. van den Oever per 1-10-2022 per 16 januari 2023 weer ingevuld.

Net als 2020 en 2021 met brexit en corona was ook 2022 een heel bijzonder jaar. Het begon met een lockdown vanwege de coronapandemie in januari. Daarna waren er in februari opmerkelijke extreme stormen en volgde kort daarop wat de meeste impact op het jaar zou maken: de Russische invasie van Oekraïne eind februari. Het zette de wereld op z'n kop en heeft tot op de dag van vandaag veel gevolgen voor ons allemaal.

Het was een jaar waarin diverse ontwikkelingen samen vielen: congestie in de logistieke keten, stijging van energie- en brandstofprijzen, fikse inflatie, tekorten op de arbeidsmarkt en allerlei vragen op het gebied van klimaat, grondstoffen- en energietransitie.

Helaas resulteerde dit in 2022 gedurende het jaar in een teruglopende overslag voor de binnenvaart (-8,0%). Vanwege onze focus op shortsea, met Ierland als nieuwe shortsea bestemming, liet zeevaart wel een stijging zien zowel in aantallen zeeschepen (+2,1%) als ook in overslag (+1,4%).

Financieel is 2022 voor het havenbedrijf een goed jaar geweest. Met circa 9,6 mln aan resultaat na belasting is de begroting ruimschoots gehaald. Naast de lagere kosten en de toename van het zeehavengeld en erfpachtinkomsten heeft ook het zonnepark in haar eerste operationele jaar zeer positieve resultaten opgeleverd.

Wel zijn aan de kostenkant zowel forse kostenstijging voor alle infrastructurele werkzaamheden als ook rentestijgingen zichtbaar. Dit zal impact hebben op de resultaten van 2023. De in 2021 aangescherpte bedrijfsstrategie en de daaruit voortvloeiende doelstellingen zijn de leidraad geweest voor de activiteiten en ontwikkelingen in 2022.

De ontwikkelingen op het Logistiek Park Moerdijk zijn inmiddels volop zichtbaar:

- Het aanleggen van de interne baan die het LPM verbindt met het haven- en industrieterrein is inmiddels gestart, inclusief het viaduct over de A17 en de brug over de Roode Vaart;
- Ontwikkelcel 1 is bouwrijp. Zodra DSV de benodigde WnB vergunning heeft ontvangen, zal zij starten met de bouw van hun distributiecentrum met een magazijn van maar liefst 200.000m<sup>2</sup>;
- De wegenstructuur is inmiddels zichtbaar en de voorbelasting van ontwikkelcellen 2, 3 en 4 is in volle gang;
- Begin 2022 heeft het Havenbedrijf het BREEAM Good keurmerk ontvangen voor de gebiedsontwikkeling LPM. Op dit moment wordt gewerkt aan de doorgroei naar very good.

Op het voormalige Tetra Pak-terrein is van der Vlist gestart met de voorbereidingen voor het realiseren van een nieuwe kade. In 2022 heeft de sloop gebouwen en het bouwrijp maken van het terrein plaatsgevonden, dat nu is voorbereid voor uitgifte aan van der Vlist die daar naast kade-activiteiten ook spoor wil integreren.

Minder zichtbaar, maar hoog in het vaandel, zijn de vele werkzaamheden op het gebied van de openbare infrastructuur. Beheer en infra blijft naast de reguliere werkzaamheden ook continue zoeken naar verdere professionalisering en innovatie op dit gebied. Zo zijn in 2022 alle grondstoffen in een grondstoffenbank verwerkt en gekoppeld aan de 'Ladder van Lansink'. Dit biedt de mogelijkheid om in de toekomst bewuster met materialen en grondstoffen om te gaan.

Ook intern heeft het havenbedrijf stappen gezet. Naast de implementatie van een nieuw havenmanagementsysteem, is er veel effort gestoken in het verder professionaliseren van de organisatie, in ICT en in onze processen. Hiervoor is IT-organisatie versterkt.

Hetzelfde geldt voor veiligheid, ofwel 'excellente veiligheid': het haven- en industriegebied Moerdijk is een van de veiligste industriegebieden van Nederland. In 2022 is opnieuw het Keurmerk Veilig Ondernemen ontvangen, heeft het havenbedrijf zich aangesloten bij FERM in het kader van de bestrijding van cybercriminaliteit en is een upgrade van het camera- en observatiesysteem afgerond. Als zeehaven van nationaal belang is in maart 2022 de toezegging van het Rijk ontvangen voor extra geld voor verdere beveiliging van het gebied, de zogenoemde mainportgelden. Meerdere projecten ter bevordering van de veiligheid zijn daarmee versneld van start gegaan.

Mooie ontwikkelingen zijn ook zichtbaar bij diverse bedrijven op ons haven- en industrieterrein. Zoals de ingebruikname van de uitbreiding van de recycling fabriek van Mitsubishi, de Air Separation Unit van Air Liquide en de investeringen die Shell aankondigde voor de pyrolyse-olie-upgrader. Tijdens de frequent georganiseerde industrietafels komt naar voren dat ook andere bedrijven werken aan verduurzaming en een gezamenlijke aanpak daarvan.

De modal shift en de focus op shortsea en spoor is een belangrijke doelstelling voor het havenbedrijf. Qua spoor zijn in 2022 mooie resultaten geboekt. De afronding van de verbeterde railontsluiting bij CCT Moerdijk, de voorbereidingen voor de uitbreiding van het emplacement op het haven- en Industriegebied en het besluit van het Rijk, op voorstel van ProRail, om tijdens de geplande werkzaamheden op het emplacement Lage Zwaluwe de opstelsporen daar te verlengen naar 740 meter. Allemaal mooie resultaten, die ook in Europa zijn opgevallen waar haven- en industriegebied Moerdijk als derde knooppunt in Nederland (naast Amsterdam en Rotterdam) promoveerde tot Core Rail Road terminal op het Transeuropean Transport Network (TEN-T).

Heel Nederland heeft op dit moment te maken met de impact van de uitspraken rondom stikstof. Helaas wordt ook haven- en industrieterrein Moerdijk hierdoor geraakt. Zo zorgt het voor vertraging in de uitbreiding van ons spooreplacement en raakt het de uitgifte van vergunningen voor nieuwe ontwikkelingen en verbeteringen. Samen met de bedrijven wordt naar oplossingen gezocht.

Met het opnemen van de bouw van een nieuw hoogspanningsstation in het investeringsprogramma van TenneT is een belangrijke stap voorwaarts gezet in de zekerstelling van de energievoorziening, een belangrijke voorwaarde voor de verduurzaming van het havengebied, waarbij we streven naar een versnelling van de ingebruikname.

Haven- en industrieterrein Moerdijk is de tweede economische motor van Brabant met ruim 10.000 directe banen en werkgelegenheid voor in totaal ruim 19.000 personen.

Het havenbedrijf streeft naar duurzame groei, ofwel: een balans tussen people, planet en profit. Zo is in 2022 een nieuw natuurgebied naast het dorp Moerdijk geopend. Begonnen als natuurcompensatie voor het LPM is er in contact met de dorpsbewoners invulling gegeven aan het ruim 8 hectare natuurgebied. Dat resulteerde in een prachtig 'Appelzak-Zuid' met wandelpaden, speelmogelijkheden, een uitkijktoren, een kerkuilentil en een hondenuitlaatplaats.

Na vier jaar was het eindelijk weer mogelijk om een Open Havendag te organiseren. Met succes. Circa 3.500 mensen hebben de open dag bezocht. Veel positieve reacties zijn ontvangen.

'Wild Port of Europe'. Na 7 jaren van voorbereidingen is de bioscoopfilm in première. Trots zijn we op de beelden die zijn gemaakt in Moerdijk. Bijzonder om te zien dat er naast alle bedrijven ook veel dieren zich thuis voelen op het terrein. De film gaf een inkijk in de veerkracht van de natuur en draagt bij aan de bewustwording dat het niet alleen gaat om de P van profit, maar ook om de P van people en planet.

#### FINANCIËLE INFORMATIE

De netto omzet bedraagt € 24.382.380 (2021: € 23.285.293) en bestaat voor € 6.980.400 (2021: € 6.661.140) uit haven- en kadegelden, voor € 14.886.900 (2021: € 14.054.545) uit erfpacht en verhuurde gronden en voor € 2.515.080 (2021: € 2.569.608) uit vergoedingen. Het resultaat voor belastingen komt uit op € 11.677.482 (2021: € 14.098.528) positief en na belastingen op € 9.648.957 (2021: € 11.057.969) positief.

Het Interest Coverage Ratio bedraagt 3,4 (2021: 4,0) en zegt hoeveel keer de rente kan worden betaald uit het brutobedrijfsresultaat (> 2 is gezond).

Debt/EBITDA-verhouding bedraagt 17,8 (2021: 12,5) en laat de verhouding zien tussen de rentedragende schulden en het brutobedrijfsresultaat (< 7 is gezond).

De solvabiliteitsratio bedraagt 35% (2021: 35%) en laat de verhouding zien tussen eigen vermogen en totaal vermogen (> 30% is gezond).

Het resultaat van 2022 is aanzienlijk hoger dan begroot (+€ 4,4 mln). De voornaamste redenen zijn hogere opbrengsten en lagere kosten. Hogere opbrengsten als gevolg van toename van het zeehavengeld (+€ 0,5 mln) en hogere tarieven voor teruglevering zonnepark (+€ 0,9 mln, opbrengsten zonnepark begroot als negatieve kosten). De lagere kosten worden met name veroorzaakt door een rentebaten (€ 1,2 mln), lagere kosten IT als gevolg van een latere start implementatie ERP/DMS en activering van de implementatiekosten (€ 1,5 mln), terugname bijzondere waardevermindering (€ 0,7 mln), lagere kosten advies en overige (€ 1,2 mln) en lagere afschrijvingen (€ 0,5 mln). De lagere kosten worden deels gecompenseerd door hogere dotaties aan voorzieningen (€ 2,3 mln).

### VOORNAAMSTE RISICO'S EN ONZEKERHEDEN

Het risicomanagement van Havenbedrijf Moerdijk is vastgelegd in de risicomanagement software van Oodit. Jaarlijks worden de risico's en beheersmaatregelen geëvalueerd en waar nodig aangepast. Vanwege de maatschappelijke positie van het havenbedrijf en de daarbij behorende lange-termijn doelstellingen is de risicobereidheid van het havenbedrijf laag.

De belangrijkste risico's zijn als volgt:

De risico's worden gewogen op kans en effect, waarbij de "kleur" van het risico wordt bepaald door de combinatie van beide. Zowel veiligheid, milieu, regelgeving, financieel, reputatie en duurzaamheid wordt meegenomen in de effectbepaling, waarbij de hoogste effect-categorie van bovenstaande aspecten bepalend is voor het risico-effect.

Risico's	Beheersmaatregelen		Ontwikkeling*
<b>Strategisch</b>			
Economische ontwikkelingen	Hoog beschikbaar weerstandsvermogen Actualisatie meerjarenplannen en SSK ramingen Actief debiteurenbeleid Borgstellingen, kredietcheck		↓
Geopolitieke ontwikkelingen	Focus houden op short-sea bestemmingen Uitbreiding aantal short-sea bestemmingen Overleg met I&W en andere havens		→
Stikstofbeleid	Contact met bevoegd gezag Beschikbaarheid stikstofbank LPM		↑
Ruimte gebrek	Overleg met Gemeente over opname Roode Vaart reserve in omgevingsvisie Kritische beoordeling huidige en toekomstige uitgiftes		↓
Verduurzaming	Deelname p-Miek voor versnelling realisatie 380 kV-station Actievere rol in voorbereidende werkzaamheden Lobby rondom wet- en regelgeving grondstoffen Actieve rol in duurzame initiatieven / samenbrengen partijen Afspraken over duurzaamheid en innovatie met leveranciers		↓
Groot (chemisch) incident	Meldkamer 24/7 Aanwezigheid e-noses Aanwezigheid Brandweerpost Moerdijk Interne crisisorganisatie / handelingsperspectieven Collectieve bluswatervoorziening LPM		→
Verlies acceptatie stakeholders	Visie en strategie opgesteld samen met stakeholders Overleg met dorps- en omgevingstafels Organisatie open havendag Actief stakeholdermanagement Moerdijkregeling en vitaliteitsregeling		↑
Groeibeperking modaliteiten	Actuele visies op modaliteiten (t/m 2040) Knooppuntenplan Overleg met stakeholders (RWS, ProRail, Provincie, Gemeente)		↓

\* Ontwikkeling van het risico na uitvoering beheersmaatregelen.

- ↓ Risico omlaag
- Risico gelijk
- ↑ Risico omhoog

Risico's	Beheersmaatregelen		Ontwikkeling*
<b>Strategisch</b>			
Economische ontwikkelingen	Hoog beschikbaar weerstandsvermogen Actualisatie meerjarenplannen en SSK ramingen Actief debiteurenbeleid Borgstellingen, kredietcheck		↓
Geopolitieke ontwikkelingen	Focus houden op short-sea Uitbreiding aantal short-sea bestemmingen Overleg met I&W en andere havens		→
Stikstofbeleid	Contact met bevoegd gezag Beschikbaarheid stikstofbank LPM		↑
Ruimte gebrek	Overleg met Gemeente over opname Roode Vaart reserve in omgevingsvisie Kritische beoordeling huidige en toekomstige uitgiftes		↓
Verduurzaming	Deelname p-Miek voor versnelling realisatie 380 kV-station Actievere rol in voorbereidende werkzaamheden Lobby rondom wet- en regelgeving grondstoffen Actieve rol in duurzame initiatieven / samenbrengen partijen Afspraken over duurzaamheid en innovatie met leveranciers		↓
Groot (chemisch) incident	Meldkamer 24/7 Aanwezigheid e-noses Aanwezigheid Brandweerpost Moerdijk Interne crisisorganisatie / handelingsperspectieven Collectieve bluswatervoorziening LPM		→
Verlies acceptatie stakeholders	Visie en strategie opgesteld samen met stakeholders Overleg met dorps- en omgevingstafels Organisatie open havendag Actief stakeholdermanagement Moerdijkregeling en vitaliteitsregeling		↑
Groeibeperking modaliteiten	Actuele visies op modaliteiten (t/m 2040) Knooppuntenplan Overleg met stakeholders (RWS, ProRail, Provincie, Gemeente)		↓

\* Ontwikkeling van het risico na uitvoering beheersmaatregelen.

- ↓ Risico omlaag
- Risico gelijk
- ↑ Risico omhoog

### Financiële instrumenten

In 2009 heeft het Havenbedrijf rentederivaten afgesloten om het renterisico van de geldleningen voor de grond- exploitatie IPM te mitigeren. In 2021 zijn roll-over leningen afgesloten welke exact de derivaten spiegelen.

Het havenbedrijf heeft met het Havenschap een lopende kredietovereenkomst van maximaal €280 miljoen. De huidige en de verwachte financieringsbehoefte van de komende jaren liggen onder deze maximale kredietfaciliteit.

### Fraude en continuïteit

De directie van Havenbedrijf Moerdijk NV is zich bewust van het inherente risico van fraude dat wordt gelopen bij het uitvoeren van de activiteiten/dienstverlening. De directie heeft in 2022 de fraude beheersmaatregelen geëvalueerd. Hier zijn geen wijzigingen in de beheersmaatregelen uit naar voren gekomen.

Externe partijen moeten erop kunnen vertrouwen dat Havenbedrijf Moerdijk NV zakendoet op een betrouwbare, eerlijke en zorgvuldige manier. Daarom heeft Havenbedrijf Moerdijk NV een gedragscode opgesteld. Er is een extern vertrouwenspersoon en meldpunt ingesteld waarbij eventuele misstanden vertrouwelijk kunnen worden gemeld. De gedragscode is beschikbaar via onze intranetpagina. Daarnaast is er op kritische plekken in de organisatie van medewerkers een Verklaring Omtrent Gedrag opgevraagd. Onze (financiële) processen kenmerken zich door de aanwezigheid van functiescheiding. Hiermee voorkomen we dat slechts één persoon ongecontroleerd transacties of verplichtingen kan aangaan, autoriseren, verwerken en afwickelen en toegang heeft tot activa.

Ondanks alle beheersingsmaatregelen resteert het risico dat management of directie maatregelen doorbreekt en het risico van samenspanning tussen medewerkers. De invoering van een twee-hoofdige directie, transparante besluitvorming, de governance structuur, een open cultuur waarbij we elkaar durven aan te spreken, de aanwezigheid van een vertrouwenspersoon om niet-integer handelen (anoniem) te melden, periodieke interne en externe audits op de naleving van beheersingsmaatregelen moeten ertoe bijdragen dat override of controls wordt gesignaleerd.

De afgelopen jaren zijn er regelmatig berichten in de media over cyberaanvallen, gevallen van ransomware en datalekken. Gezien de activiteiten van Havenbedrijf Moerdijk NV heeft informatiebeveiliging vanuit de perspectieven continuïteit, fraude en privacy en daarmee samenhangende reputatie een hoge prioriteit.

Afgelopen twee jaar heeft Havenbedrijf Moerdijk de informatiebeveiliging aanzienlijk aangescherpt. Periodiek wordt de beheersing van informatiebeveiliging getoetst, zowel intern via interne audits, als extern via onze externe securityspecialist. Eventuele verbeterpunten vormen de input voor verdere aanscherping en/of naleving van het informatiebeveiligingsproces.

De directie is van mening dat, met alle analyses en getroffen beheersingsmaatregelen, de risico's met betrekking tot een beheerste en integere bedrijfsvoering inzichtelijk zijn en op een adequate wijze worden gemitigeerd.



### Risico-ontwikkeling in 2022

De risico's zijn door het Havenbedrijf in december 2022 opnieuw beoordeeld. De oorlog in Oekraïne en de daaruit voortvloeiende impact op de energietarieven, brandstofkosten en inflatie heeft veel gevolgen gehad voor de economische ontwikkeling en de verwachtingen hierover naar de toekomst. De stijgingen in de rentes leveren voor het havenbedrijf een financiële onzekerheid naar de toekomst. Ook het risico van stikstofbeleid is door de uitspraken van de Raad van State inzake Porthos en de onduidelijkheden in het beleid van de overheid vergroot. Hierdoor lopen de ontwikkelingen van diverse projecten op het terrein vertraging op.

### INFORMATIE OVER FINANCIËLE INSTRUMENTEN

Havenbedrijf Moerdijk is een kredietovereenkomst aangegaan met het Havenschap Moerdijk. In de kredietovereenkomst is opgenomen, dat Havenbedrijf Moerdijk gehouden is om er zorg voor te dragen dat het Havenschap Moerdijk te allen tijde aan haar verplichtingen uit hoofde van de financieringsinstrumenten kan voldoen, voor zover deze financieringsinstrumenten zijn benut om krediet aan Havenbedrijf Moerdijk te verstrekken. De hoogte van de kredietlimiet wordt elk jaar bepaald en gebaseerd op het benodigde krediet voor het komend kalenderjaar, met een opslag van 10% voor onvoorzien uitgaven en bedroeg voor 2022: € 259.900.000 (2021 € 260.200.000). De maximaal mogelijke kredietlimiet is het kredietplafond, zoals overeengekomen met Havenschap Moerdijk, ter grootte van € 280.000.000.

Per 31 december 2022 is voor € 131.031.432 (2021: € 108.980.811) aan langetermijnleningen opgenomen bij Havenschap Moerdijk. Samen met de € 96.849.379 (2021: € 103.787.651) die op korte termijn opgenomen is komt het totaal aan opgenomen leningen bij het Havenschap Moerdijk uit op € 227.880.811 (2021: € 212.768.462).

### INFORMATIE OVER MAATSCHAPPELIJKE ASPECTEN VAN ONDERNEMEN

Havenbedrijf Moerdijk heeft de maatschappelijke aspecten van ondernemen vastgelegd in haar corporate strategie. Dit document is in december 2021 door de aandeelhouders vastgesteld. Dit document beschrijft naast onze missie en visie tevens onze leidende principes en kernwaarden. Onze opgaven hebben wij tevens vertaald naar de Sustainable Development Goals, zoals geformuleerd door de Verenigde Naties. Hiermee hebben wij ons MVO-beleid volledig geïncorporeerd in onze meerjaren strategie. De geselecteerde deeltargets van deze SDG's komen direct terug in de dashboard measures 2025.

Het havenbedrijf ziet de maatschappelijke verantwoordelijkheid op twee manieren:

- Als bedrijf zelf maatschappelijk ondernemen. Hierbij staan goed werkgeverschap en verduurzaming op de eigen uitvoering als belangrijke doelen op de agenda. Zo zijn grondstoffen die het Havenbedrijf gebruikt, gekoppeld aan de 'Ladder van Lansink', worden met alle aannemers afspraken gemaakt rondom duurzaamheid en is er geïnvesteerd in vergroening / verduurzaming van het gebied.
- Bedrijven op het haven- en industriegebied stimuleren om gezamenlijk te werken aan verduurzaming. Hierbij neemt het Havenbedrijf naast de rol als verbinder, ook de rol om de benodigde randvoorwaarden te scheppen. Zoals het faciliteren van de versnelling van de uitbreiding van de energievoorziening en de activiteiten om te komen tot implementatie van walstroom aansluitingen.

### INFORMATIE OVER GEDRAGSCODES

Havenbedrijf Moerdijk heeft haar gedragscode laatstelijk vastgesteld op 23 oktober 2018. In de gedragscode leggen we vast hoe wij op basis van onze waarden integer willen handelen. Daarnaast bevat de gedragscode een aantal handvatten voor medewerkers in geval van een integriteitsissue, alsmede een klokkenluidersregeling. Tevens beschikt het Havenbedrijf over een externe vertrouwenspersoon.

### BELEID OVER BEZOLDIGING VAN BESTUURDERS EN COMMISSARISSEN EN DE WIJZE HOE DIT IN DE PRAKTIJK IS GEBRACHT

Ondanks dat Havenbedrijf Moerdijk niet onder de Wet normering topinkomens valt, is in het directiereglement onder artikel 12.1 opgenomen dat het bezoldigingsbeleid niet in strijd mag zijn met uit de Wet normering topinkomens voortvloeiende normen voor bezoldigingen.

De bezoldiging in 2022 betrof:

- van de algemeen directeur: € 244.898 voor de periode van 1-1-2022 tot 1-10-2022;
- van de directeur interne bedrijfsvoering: € 78.960 voor de periode van 1-7-2022 tot en met 31-12-2022.

De bezoldiging voor de algemeen directeur ligt boven de norm WNT van € 216.000 op jaarbasis. Dit als gevolg van afrekening bij uitdiensttreding. De bezoldiging van de directeur interne bedrijfsvoering ligt binnen de normen voor bezoldigingen uit de Wet normering topinkomens.



## VERWACHTE GANG VAN ZAKEN

Volgens de vastgestelde begroting 2023 wordt een resultaat voor belastingen van € 10.219.000 verwacht. De verwachting is dat het resultaat voor belastingen in de periode 2023 – 2025 gestaag oploopt.

Hoewel de directe impact van de oorlog in de Oekraïne naar verwachting voor het Havenbedrijf ook in 2023 beperkt zal blijven, is de indirecte impact hiervan op de inflatie, energieprijzen en rentes wel zichtbaar. De nieuwe inschattingen van de kosten voor infrastructurele werkzaamheden zijn naar boven bijgesteld en resulteren in minder winstgevende verwachting van de grondexploitaties.

Daarentegen zal de omzet in 2023 aanzienlijk stijgen als gevolg van de verwachte erfpachtuitgiftes, zowel op erfpacht als op havengeldgarantie, en als gevolg van de stijgende tarieven. De trend uit 2022 en steeds meer geluiden uit de markt geven een zorgelijk beeld over de ontwikkelingen op zee- en binnenvaart. De vaste bedrijfslasten zullen naar verwachting nauwelijks stijgen. De investeringen in, met name, het LPM zullen vooruitlopen op de opbrengsten. In 2023 zal een deel van de ontvangsten inzake LPM binnenkomen. De verwachting is dan ook dat de benodigde financiering, ondanks de uitgaven rondom LPM, gedurende 2023 significant zal afnemen.

In 2023 zal de ontwikkeling van het Logistiek Park Moerdijk nog verder vorm krijgen. De interne baan met het viaduct over de A17 en de brug over de Roode Vaart zal worden opgeleverd. DSV zal, na het verkrijgen van de Wnb vergunning, starten met de bouw van haar distributiecentrum. Tevens wordt een begin gemaakt met de aanleg van de centrale blusvoorziening en voorbelasting van ontwikkelcel 2 en 4. Onderhandelingen voor de uitgifte van ontwikkelcel 4 zijn in een vergevorderd stadium. De stroomaansluiting voor het Logistiek Park zal worden gerealiseerd. Over de invulling van 40 hectare grond op het Industrial Park Moerdijk is een akkoord op hoofdlijnen bereikt. Na het sluiten van de overeenkomst zal worden gestart met het bouwrijp maken van de gronden. Met verschillende leads zullen de mogelijkheden van verdere gronduitgiftes op het IPM worden besproken.

Het voormalige Tetra Pak-terrein is inmiddels bouwrijp en is aan Van der Vlist worden uitgegeven. De aanleg van de kade en ontwikkeling van het perceel zal, na het verkrijgen van de stikstofvergunning, worden gestart.

De zeeschepen worden steeds groter. De impact hiervan op de haven zal in 2023 worden onderzocht. In voorbereiding hierop zal een 3D onderwater model worden

gemaakt van de havenbekkens inclusief stroomprofielen en de slibaanwas. Met I&W zal het gesprek worden voortgezet over het opheffen van het verzwaarde PEC-regime ten aanzien van de loodsplicht voor Moerdijk.

Ook de infrastructuur zal in 2023 worden aangepakt; zo wordt de ombouw van de rotondes aan de zuidelijke randweg voorbereid, wordt met RWS getracht de definitieve goedkeuring te verkrijgen op de verdubbeling van de ingaande stroom afrit 26, wordt de blauwe zone parkeren gerealiseerd en wordt gestart met de voorbereidingen voor de reconstructie van de Plaza. ProRail zal in 2023 starten met het verlengen van de LaLo met 100 meter.

Het actief communiceren en de dialoog aangaan met omwonenden blijft belangrijk voor het Havenbedrijf. Een plan van aanpak voor gestructureerde stakeholdermanagement zal worden opgesteld.

In 2022 zijn reeds meerdere projecten en initiatieven gestart ter vergroting van de safety en security. De toekenning van de mainportgelden hebben voor een versnelling gezorgd. Deze projecten en initiatieven zullen in 2023 verder worden doorgevoerd.

TenneT heeft in 2022 de bouw van een nieuw 380 kV station in Moerdijk in haar investeringsprogramma opgenomen. In gezamenlijkheid met TenneT, provincie, gemeente en EZK wordt gekeken naar mogelijke versnelling van het project. Veel verduurzamingsinitiatieven op het haven- en industrieterrein zijn afhankelijk van de beschikbare netcapaciteit.

In samenwerking met verschillende partijen is het verder de bedoeling om in 2023 walstroom voor zeeschepen te realiseren op het terrein bij CCT. Eveneens wordt hier een oplaadpunt voor ZES-batterijen gecreëerd. Een studie zal worden uitgevoerd naar de haalbaarheid van het toepassen van ZES-batterijen voor elektrisch shunten in Moerdijk.

Ook intern staan er meerdere projecten op de planning; zo zal de website worden vernieuwd, het nieuwe ERP en DMS-systeem worden geïmplementeerd en wordt het assetmanagement verder geprofessionaliseerd.

## VERKLARING INZAKE CORPORATE GOVERNANCE

Havenbedrijf Moerdijk sluit zich vrijwillig aan bij c.q. geeft uitvoering aan de best practices uit de meest recente corporate governance code.

## GEBEURTENISSEN NA BALANSDATUM

Begin maart is met Lidl is een overeenkomst getekend voor de uitgifte circa 35 hectare (ontwikkelcel 4) van het LPM.

In maart heeft de provincie Noord-Brabant besloten tijdelijk geen Wnb vergunningen meer te verlenen. Het provinciebestuur is hiertoe overgegaan omdat uit analyses blijkt dat de natuur in de Natura 2000-gebieden is verslechterd. Hoelang deze situatie zal bestaan en daarmee de gevolgen van dit besluit voor het haven- en industriegebied Moerdijk en voor het Havenbedrijf Moerdijk zijn onduidelijk.

Moerdijk, 13-04-2023

**Paul Dirix**  
CEO Port of Moerdijk

**Marika Menschaar – den Hartog**  
CFO Port of Moerdijk

## VERSLAG VAN DE RAAD VAN COMMISSARISSEN

### SAMENSTELLING RAAD VAN COMMISSARISSEN

De Raad van Commissarissen (RvC) houdt toezicht op de directie, de strategie en risico's verbonden aan de activiteiten van het havenbedrijf, alsook de naleving van wet- en regelgeving. De RvC heeft naast een toezichthoudende ook een adviserende rol en is werkgever van de directie.

De RvC bestond in 2022 uit Peter van Laarhoven (voorzitter), Jan van der Eijk en Marjolein Jansen (tot 1 september 2022). Marjolein Jansen trad op 1 september af in verband met het aanvaarden van een nieuwe functie bij de Rijksoverheid. Met het vertrek van Marjolein Jansen is het rooster van aftreden van de RvC herzien en is Jan van der Eijk herbenoemd voor een extra jaar, met ingang van 1 januari 2023. De ontstane vacature voor een commissaris met een financieel profiel is ingevuld door de benoeming van Vera Luijendijk per 1 februari 2023, voor een periode van 4 jaar. Met de komst van Vera Luijendijk heeft de RvC opnieuw veel ervaring met bedrijfsvoering, financiën, ICT en het openbaar bestuur in haar midden. Daarnaast brengt mevrouw Luijendijk de nodige ervaring op het gebied van de energietransitie en circulariteit met zich.

Het rooster van aftreden ziet er op dit moment als volgt uit:

Naam:	Treedt af per:	Na:
De heer dr.ir. P.J.M. van Laarhoven (voorzitter)	1 januari 2025	8 jaar
De heer dr. J.M. van der Eijk	1 januari 2024	7 jaar
Mevrouw drs. V.O. Luijendijk	1 februari 2027 (hierna herverkiesbaar)	4 jaar

### SAMENSTELLING DIRECTIE

In 2022 heeft zich (ook) een wisseling in en uitbreiding van de directie voorgedaan. Na vele jaren bij het havenbedrijf (sinds 7 maart 2011) is CEO Ferdinand van den Oever per 1 oktober 2022 teruggetreden. Hij werd op 16 januari 2023 opgevolgd door Paul Dirix, die op voordracht van de RvC werd benoemd door de aandeelhouders. Met ingang van 1 juli 2022 werd Marika Menschaar – den Hartog, reeds werkzaam bij het havenbedrijf als CFO, op voordracht van de RvC door de aandeelhouders benoemd tot tweede statutair bestuurder. Dit ter waarborging van de continuïteit van het havenbedrijf en ter versterking van de directie. Tussen het vertrek van de vorige CEO en de komst van de huidige CEO heeft zij het havenbedrijf alleen geleid.

### *Procedure benoeming CEO*

Voor de zoektocht naar een nieuwe CEO is door de RvC, in samenspraak met de CFO en de aandeelhouders van het havenbedrijf medio 2022 een zoekprofiel opgesteld. Dit heeft, met hulp van een wervingsbureau, geleid tot een longlist. Deze longlist is, na overleg met de CFO en de aandeelhouders verkort tot een shortlist. Met de kandidaten op de shortlist zijn vervolgens gesprekken gevoerd. Door de selectiecommissie, bestaande uit de voorzitter van de RvC, Marjolein Jansen, de CFO en wethouder van de gemeente Moerdijk Danny Dingemans, is op basis van de gesprekken een voorkeurskandidaat geselecteerd (te weten Paul Dirix).

De gedeputeerden van de provincie Noord-Brabant Stijn Smeulders en Martijn van Gruijthuisen, commissaris Jan van der Eijk en een afvaardiging van het personeel van het havenbedrijf hebben in vervolg hierop 'klikgesprekken' met Paul Dirix gevoerd. Conclusie was dat alle betrokkenen zich in de benoeming van Paul Dirix konden vinden, waarna de RvC formeel tot voordracht is overgegaan.

Met Paul Dirix denkt de RvC een zeer professionele en gedreven bestuurder te hebben aangetrokken die gezien zijn ervaring bij uitstek geschikt is de ambities van Havenbedrijf Moerdijk te realiseren. Met zijn heldere communicatiestijl opereert hij open en eerlijk en weet hij zich in complexe situaties aantoonbaar staande te houden. Met zijn persoonlijke drive op het gebied duurzaamheid en circulariteit, denkt de RvC dat hij goed past bij het havenbedrijf.

### **BIJEENKOMSTEN RAAD VAN COMMISSARISSEN**

De RvC heeft in 2022 vijf keer fysiek vergaderd. Bij alle vergaderingen waren alle zittende leden van de RvC aanwezig. De voortgang op de strategie is regelmatig onderwerp van gesprek geweest. Tijdens de vergaderingen zijn alle reguliere financiële stukken behandeld. Havenbedrijf Moerdijk heeft in haar strategie een aantal hoofdpunten vastgesteld. Onder meer aan de navolgende hoofdpunten is in de RvC-vergaderingen veelvuldig aandacht besteed.

#### *Versterken en uitbouwen topclusters en vergroten shortsea overslagvolume*

Havenbedrijf Moerdijk heeft de RvC meegenomen in de voortgang met betrekking tot de ontwikkeling van het Logistiek Park Moerdijk (LPM), het Industrial Park Moerdijk (IPM) en voorgenomen gronduitgiften in dat kader. De RvC is daarnaast betrokken geweest bij de uitgifte van het voormalig Tetra Pak-terrein en de beoogde ontwikkeling van dat terrein. Dit laatste in het licht van de ambitie van het havenbedrijf om haar shortsea overslagvolume te vergroten. De RvC is blij met de vorderingen op dit vlak. Een deel van de vorderingen heeft de RvC bovendien onlangs tijdens een rondleiding

over het haven- en industrieterrein met eigen ogen aanschouwd. Voor een goed beeld van de commerciële uitdagingen op het gehele haven- en industrieterrein heeft de RvC daarnaast kennisgemaakt met de programmamanager Commerciële Exploitatie en kennisgenomen van de uitkomsten van het namens het havenbedrijf uitgevoerde klanttevredenheidsonderzoek.

#### *Het zijn van een professionele organisatie*

Havenbedrijf Moerdijk heeft de RvC voortdurend op de hoogte gehouden van de voortgang van de ICT-projecten binnen het havenbedrijf. Sinds medio 2022 is dit een vast onderdeel op de agenda. De RvC constateert dat op dit vlak in het afgelopen jaar grote stappen zijn gezet. Voorbeeld daarvan is de uitrol van digitale werkplekken. De RvC vindt de mogelijkheid om thuis te werken passen bij een moderne professionele organisatie en is dan ook content met de ontwikkelingen op dit vlak.

De RvC heeft verder kennisgenomen van de resultaten uit het medewerkerstevredenheidsonderzoek – waarin de mogelijkheid om thuis te werken ook als wens naar voren kwam – en heeft in 2022 weer een (periodiek) overleg gehad met de personeelsvertegenwoordiging van het havenbedrijf.

#### *Overige thema's*

Andere thema's waarover in 2022 met de RvC is gesproken zijn onder andere het zonnepark dat in opdracht van Havenbedrijf Moerdijk is aangelegd, meer specifiek de kosten en baten daarvan, en de capaciteitsproblemen bij Tennet en de effecten daarvan voor het haven- en industrieterrein. Ook heeft de RvC haar goedkeuring verleend voor nieuw af te sluiten leningen ten behoeve van de financiering van het havenbedrijf.

#### *Aandeelhoudervergaderingen*

In 2022 heeft een tweetal aandeelhoudersvergaderingen plaatsgevonden, voorgezeten door de voorzitter van de RvC. De zittende leden van de RvC hebben voornoemde vergaderingen van de AvA als toehoorders bijgewoond.

### **COMMISSIES**

Gelet op de beperkte grootte van het bedrijf, het feit dat de RvC uit een drietal personen bestaat, alsmede de aanwezigheid van alle zittende leden van de RvC bij alle vergaderingen, heeft de RvC ervoor gekozen geen aparte commissies in te stellen.

## WOORD VAN DANK

De Raad van Commissarissen dankt alle medewerkers en de directie voor hun inzet en betrokkenheid. Een bijzonder woord van dank gaat uit naar:

- Ferdinand van den Oever, voor zijn jarenlange onvermoeibare en vruchtbare inzet voor het havenbedrijf in zijn 12 jaar als CEO;
- Marjolein Jansen, voor haar inzet en waardevolle inbreng in haar 6 jaar als commissaris;
- Marika Menschaar – den Hartog, voor het leiden van het havenbedrijf tussen het vertrek van Ferdinand van den Oever en de komst van Paul Dirix; en
- de ondersteuning van de RvC, hetgeen heeft bijgedragen aan een effectieve wijze van vergaderen en besluitvorming.

Ook dankt de RvC de aandeelhouders (gemeente Moerdijk en provincie Noord-Brabant) voor de constructieve dialoog en discussie en hun betrokkenheid bij het havenbedrijf Moerdijk.

## RAAD VAN COMMISSARISSEN

P.J.M. van Laarhoven

V. Luijendijk

J.M. van der Eijk

# BALANS PER 31 DECEMBER 2022 (NA RESULTAATBESTEMMING)

## ACTIEF

	Toelichting	31 december 2022		31 december 2021	
<b>VASTE ACTIVA</b>					
<b>Immateriële vaste activa</b>	<b>1</b>	444.807	<b>444.807</b>		
<b>Materiële vaste activa</b>	<b>2</b>				
Bedrijfsgebouwen en terreinen		4.051.698		4.109.825	
Uitgegeven en nog uit te geven gronden		169.755.052		168.576.279	
Gebiedsontwikkeling		64.695.129		60.996.225	
Kade en terreininrichting		23.598.974		25.232.208	
Weg - en waterbouwkundige werken		4.275.647		2.897.600	
Vooruitbetaalde materiële vaste activa		3.782.289		3.413.509	
			<b>270.158.789</b>		<b>265.225.646</b>
<b>Financiële vaste activa</b>	<b>3</b>				
Deelnemingen in groepsmaatschappijen		1		1	
Actieve belastinglatentie		5.018.568		5.021.049	
Overige vorderingen financiële vaste activa		4.909.485		3.561.074	
			<b>9.928.054</b>		<b>8.582.124</b>
<b>VLOTTENDE ACTIVA</b>	<b>4</b>				
<b>Voorraden</b>					
Onderhanden werk			<b>59.742.371</b>		<b>50.310.596</b>
<b>Vorderingen en overlopende activa</b>					
Vorderingen op handelsdebiteuren		483.865		902.767	
Vorderingen op participanten en aan maatschappijen waarin wordt deelgenomen		401.242		479.103	
Belastingen en sociale lasten		1.725.369		718.694	
Overlopende activa		39.150.350		28.649.175	
			<b>41.760.826</b>		<b>30.749.739</b>
<b>Liquide middelen</b>	<b>5</b>				
			6.961.812		6.902.733
			<b>388.996.659</b>		<b>361.770.838</b>

Alle bedragen x 1 euro (€)

## PASSIEF

	Toelichting	31 december 2022		31 december 2021	
<b>Eigen vermogen</b>	<b>6</b>				
Gestort en opgevraagd kapitaal		50.000		50.000	
Agioreserve		93.309.925		93.309.925	
Algemene reserve		34.667.323		34.018.366	
			<b>137.027.248</b>		<b>127.378.291</b>
<b>Voorzieningen</b>	<b>7</b>				
Overige voorzieningen			<b>13.038.591</b>		<b>10.301.169</b>
<b>Langlopende schulden</b>	<b>8</b>				
Schulden aan participanten en aan maatschappijen waarin wordt deelgenomen		131.031.432		108.980.811	
Overige langlopende schulden		993.214		1.507.127	
			<b>132.024.646</b>		<b>110.487.938</b>
<b>Kortlopende schulden en overlopende passiva</b>	<b>9</b>				
Crediteuren		4.771.530		2.510.137	
Schulden aan participanten en aan maatschappijen waarin wordt deelgenomen		97.720.469		104.422.795	
Belastingen en sociale lasten		624.594		2.493.876	
Overige schulden		115.409		120.052	
Overlopende passiva		3.674.172		4.056.580	
			<b>106.906.174</b>		<b>113.603.440</b>
			<b>388.996.659</b>		<b>361.770.838</b>

Alle bedragen x 1 euro (€)

## WINST- EN VERLIESREKENING 2022

	Toelichting	2022		2021	
Netto-omzet	10	24.382.380		23.285.293	
Overige bedrijfsopbrengsten	11	2.282.220		567.888	
			26.664.600		23.853.181
<b>Brutomarge</b>					
Salarissen en sociale lasten	12	2.872.561		2.579.850	
Afschrijvingskosten	13	1.361.642		1.413.201	
Terugnemen bijzondere waardevermindering	2	-720.677		-2.181.932	
Overige bedrijfskosten	14	11.719.549		8.034.892	
<b>Som der bedrijfskosten</b>			15.233.075		9.846.011
<b>Bedrijfsresultaat</b>			11.431.525		14.007.170
Rentelasten en soortgelijke kosten		969.200		1.082.265	
Rentebaten en soortgelijke opbrengsten		-1.215.157		-1.173.623	
<b>Financiële baten en lasten</b>	15		-245.957		-91.358
<b>Resultaat voor belasting</b>			11.677.482		14.098.528
Belastingen	16		2.028.525		3.040.559
<b>Nettoresultaat na belastingen</b>			<b>9.648.957</b>		<b>11.057.969</b>

Alle bedragen x 1 euro (€)

58

## KASSTROOMOVERZICHT

	Toelichting	2022		2021	
<b>Bedrijfsresultaat</b>			11.431.525		14.007.170
Aanpassingen voor:					
- Afschrijvingen	13		1.361.642		1.413.201
- Mutaties overige voorzieningen	7		2.737.422		-2.699.310
- Mutaties overige vord. financiële vaste activa	3		-1.348.411		-1.468.006
- Terugname bijzondere waardeverminderingen	2		-720.677		-2.181.932
Veranderingen in werkkapitaal:					
- Mutatie voorraden en onderhanden werk			-8.151.993		-2.893.865
- Mutatie operationele vorderingen			-9.795.930		-3.654.085
- Mutaties operationele schulden			-136.099		-2.567.227
			-18.084.022		-9.115.177
<b>Kasstroom uit bedrijfsoperaties</b>			<b>-4.622.521</b>		<b>-44.054</b>
Betaalde en ontvangen interest			-3.779.544		-3.873.148
Betaalde vennootschapsbelasting			-3.916.674		-2.398.169
			-7.696.218		-6.271.317
<b>Kasstroom uit operationele activiteiten</b>			<b>-12.318.739</b>		<b>-6.315.371</b>
<b>Investeringsactiviteiten</b>					
Investeringen in immateriële vaste activa	1		-444.807		-
Investeringen in materiële vaste activa	2		-2.526.821		-6.826.465
Desinvesteringen in materiële vaste activa	2		1.149		-
<b>Kasstroom uit investeringsactiviteiten</b>			<b>-2.970.479</b>		<b>-6.826.465</b>
Ontvangen uit langlopende schulden			32.500.000		84.062.500
Aflossingen van langlopende schulden			-20.687.651		-4.238.889
Mutatie kortlopende kasgeldleningen en rekening-courant			-3.535.946		-68.596.474
			15.348.295		11.227.137
<b>Kasstroom uit financieringsactiviteiten</b>			<b>15.348.295</b>		<b>11.227.137</b>
Nettokasstroom			59.077		-1.914.699
Koers- en omrekeningsverschillen			1		2
<b>Mutatie geldmiddelen</b>			<b>59.078</b>		<b>-1.914.697</b>
Beginstand liquide middelen	5		6.902.734		8.817.431
Eindstand liquide middelen	5		6.961.812		6.902.734
<b>Mutatie liquide middelen</b>			<b>59.078</b>		<b>-1.914.697</b>

Alle bedragen x 1 euro (€)

59

## ALGEMENE TOELICHTING EN GRONDSLAGEN VOOR FINANCIËLE VERSLAGGEVING

### INFORMATIE OVER DE RECHTSPERSOON

Havenbedrijf Moerdijk is een naamloze vennootschap, statutair gevestigd te Moerdijk. De vennootschap is feitelijk gevestigd op het adres Plaza 3, 4782 SL te Moerdijk. De onderneming is ingeschreven in het handelsregister onder KvK nummer 67415938.

### BEDRIJFSACTIVITEITEN

De organisatie heeft als SBI-code 5222 en verricht met name activiteiten op het gebied van:

- het (doen) uitoefenen van een havenbedrijf en in dat kader de positie van het Moerdijkse haven- en logistiek- en industriecomplex in regionaal, nationaal en internationaal perspectief zowel op korte als op lange termijn versterken;
- het bevorderen van een effectieve, veilige en efficiënte afhandeling van het scheepvaartverkeer en het zorgdragen voor het nautische en maritiem orde en veiligheid, alsmede het optreden als bevoegde havenautoriteit in het Moerdijkse havengebied;
- de ontwikkeling, aanleg, beheer en exploitatie van het haven-, logistiek- en industriegebied in Moerdijk, in de ruimste zin van het woord.

### GROEPSVERHOUDINGEN

Havenbedrijf Moerdijk N.V. is een 100% deelneming van het Havenschap Moerdijk.

### NIET MEE CONSOLIDEREN DEELNEMING

De deelneming Beheer Vlasweg 4 B.V. wordt niet meegeconsolideerd. Dit omdat er geen activiteiten plaatsvinden. De waarde van de deelneming is € 1. Er is derhalve sprake van een verwaarloosbaar belang conform artikel 2:407 lid 1a BW.

## ALGEMENE GRONDSLAGEN VOOR VERSLAGGEVING

### ALGEMEEN

De jaarrekening is opgesteld conform Titel 9 BW 2 en de stellige uitspraken van de Richtlijnen voor de jaarverslaggeving, die uitgegeven zijn door de Raad voor de Jaarverslaggeving.

In de jaarrekening is het voorstel tot resultaatbestemming verwerkt. De jaarrekening is opgesteld op basis van historische kosten. De gehanteerde grondslagen van waardering en resultaatbepaling zijn op een aantal punten gewijzigd, hiervoor wordt verwezen naar de paragraaf fouterstel.

Deze jaarrekening heeft betrekking op het boekjaar 2022, dat is geëindigd op balansdatum 31 december 2022.

De jaarrekening wordt gepresenteerd in euro's, wat tevens de functionele valuta van de onderneming is. Tenzij anders vermeld wordt de financiële informatie in hele euro's gepresenteerd.

### SCHATTINGEN

De opstelling van de jaarrekening vereist dat het management oordelen vormt en schattingen en veronderstellingen maakt die van invloed zijn op de toepassing van grondslagen en de gerapporteerde waarde van activa en verplichtingen, en van baten en lasten. De daadwerkelijke uitkomsten kunnen afwijken van deze schattingen. De schattingen en onderliggende veronderstellingen worden voortdurend beoordeeld. Herzieningen van schattingen worden opgenomen in de periode waarin de schatting wordt herzien en in toekomstige perioden waarvoor de herziening gevolgen heeft.

De volgende waarderingsgrondslagen zijn naar de mening van het management het meest kritisch voor het weergeven van de financiële positie en vereisen schattingen en veronderstellingen:

#### *Afschrijvingen en restwaarde*

Per activacategorie zijn de afschrijvingstermijnen vastgesteld op basis van de verwachte economische levensduur en wordt lineair afgeschreven. De gehanteerde afschrijvingstermijnen zijn uiteengezet in de grondslagen voor de waardering van activa en passiva, bij de post Immateriële vaste activa en Materiële vaste activa. Gedurende het jaar wordt getoetst of zich zodanige wijzigingen hebben voorgedaan dat een

aanpassing van de economische levensduur noodzakelijk is. Een dergelijke aanpassing wordt toekomstgericht doorgevoerd.

#### *Belastinglatenties*

Het schattingselement betreft de gehanteerde rekenrente. Deze is gebaseerd op de werkelijke financieringsrente zoals Havenbedrijf Moerdijk deze heeft verantwoord.

#### *Voorziening dubieuze debiteuren*

Noodzakelijk geachte voorzieningen voor mogelijke verliezen als gevolg van oninbaarheid worden in mindering gebracht. Deze voorzieningen worden bepaald op basis van individuele beoordeling van de vorderingen. Het schattingselement betreft voornamelijk de kredietwaardigheid van de klanten.

#### *Voorziening infra droog, riolering, infra nat en baggeren*

Voor deze voorzieningen wordt een berekening gemaakt op basis van de huidige bekende kosten voor instandhouding, rekening houdend met prijsindexeringen en op basis van concrete onderhoudsplannen.

#### *Waarborgregeling kern Moerdijk*

De hoogte van deze voorziening betreft een schatting van het verwachte financiële tekort in 2030 inzake de door de Gemeente Moerdijk afgegeven garantie op het waarde behoud en verkoopbaarheid van particuliere woningen in de kern Moerdijk.

### VALUTAOMREKENING

Transacties luidend in vreemde valuta's worden bij de eerste verwerking gewaardeerd in de functionele valuta door omrekening tegen de contante wisselkoers die geldt op de datum van de transactie tussen de functionele valuta en de vreemde valuta's.

In vreemde valuta's luidende monetaire activa en verplichtingen worden op balansdatum in de functionele valuta omgerekend tegen de op die datum geldende wisselkoersen. Valutakoersverschillen die voortkomen uit de afwikkeling van monetaire posten, dan wel voortkomen uit de omrekening van monetaire posten in vreemde valuta, worden verwerkt in de winst-en-verliesrekening in de periode dat zij zich voordoen. Uitgezonderd hiervan zijn koersverschillen op monetaire posten die deel uitmaken van de netto-investering in een bedrijfsuitoefening in het buitenland. Niet-monetaire activa en passiva in vreemde valuta's die tegen historische kostprijs worden opgenomen, worden naar de functionele valuta omgerekend tegen de geldende wisselkoersen op de transactiedatum.

Niet-monetaire activa en passiva in vreemde valuta's die tegen actuele waarde worden opgenomen, worden naar de functionele valuta omgerekend tegen de wisselkoersen op het moment waarop de actuele waarde wordt bepaald. De bij omrekening optredende valutakoersverschillen worden als onderdeel van de herwaarderingsreserve rechtstreeks in het eigen vermogen verwerkt.



# GRONDSLAGEN VOOR DE WAARDING VAN ACTIVA EN PASSIVA

## ACTIVA EN PASSIVA

Alle activa en passiva worden gewaardeerd tegen historische kostprijs, tenzij anders vermeld. Een actief wordt in de balans verwerkt wanneer het waarschijnlijk is dat de toekomstige economische voordelen naar de onderneming zullen toevloeien en het actief een kostprijs of een waarde heeft waarvan de omvang betrouwbaar kan worden vastgesteld. Activa die hier niet aan voldoen worden niet in de balans verwerkt, maar worden aangemerkt als niet in de balans opgenomen activa.

Een verplichting wordt in de balans verwerkt wanneer het waarschijnlijk is dat de afwikkeling daarvan gepaard zal gaan met een uitstroom van middelen die economische voordelen in zich bergen en de omvang van het bedrag waartegen de afwikkeling zal plaatsvinden op betrouwbare wijze kan worden vastgesteld. Onder verplichtingen worden mede voorzieningen begrepen. Verplichtingen die hier niet aan voldoen worden niet in de balans opgenomen, maar worden verantwoord als niet in de balans opgenomen verplichtingen.

Een actief of verplichting wordt niet langer in de balans opgenomen indien een transactie ertoe leidt dat alle of nagenoeg alle rechten op economische voordelen en alle of nagenoeg alle risico's met betrekking tot het actief of de verplichting aan een derde zijn overgedragen. De resultaten van de transactie worden in dat geval direct in de winst-en-verliesrekening opgenomen, rekening houdend met eventuele voorzieningen die dienen te worden getroffen in samenhang met de transactie.

Indien de weergave van de economische realiteit ertoe leidt dat het opnemen van activa waarvan de rechtspersoon niet het juridisch eigendom bezit, wordt dit feit vermeld.

Baten worden in de winst-en-verliesrekening opgenomen wanneer een vermeerdering van het economisch potentieel, samenhangend met een vermeerdering van een actief of een vermindering van een verplichting, heeft plaatsgevonden waarvan de omvang betrouwbaar kan worden vastgesteld. Lasten worden verwerkt wanneer een vermindering van het economisch potentieel, samenhangend met een vermindering van een actief of een vermeerdering van een verplichting, heeft plaatsgevonden waarvan de omvang betrouwbaar kan worden vastgesteld.

De opbrengsten en kosten worden toegerekend aan de periode waarop zij betrekking hebben.

## IMMATERIËLE VASTE ACTIVA

De immateriële vaste activa worden gewaardeerd tegen de verkrijgingsprijs of vervaardigingsprijs verminderd met de cumulatieve afschrijvingen en indien van toepassing cumulatieve bijzondere waardeverminderingen.

Het afschrijven van de immateriële vaste activa geschiedt stelselmatig op basis van de geschatte economische levensduur met een maximum van 10 jaar. De economische levensduur en afschrijvingsmethode worden aan het einde van ieder boekjaar opnieuw beoordeeld.

De gehanteerde afschrijvingspercentage is:

- ERP systeem: 20%

## MATERIËLE VASTE ACTIVA

### *Algemeen*

Materiële vaste activa wordt in de balans verwerkt indien het waarschijnlijk is dat de toekomstige prestatie-eenheden met betrekking tot dat actief zullen toekomen aan de onderneming en de kostprijs van het actief betrouwbaar vastgesteld kan worden.

De afschrijvingen worden gebaseerd op de verwachte economische gebruiksduur en worden berekend op basis van een vast percentage van de verkrijgings- of vervaardigingsprijs, rekening houdend met een eventuele restwaarde. Er wordt afgeschreven vanaf het moment van ingebruikname en afschrijving wordt beëindigd bij buitengebruikstelling of vervreemding. Voor de grondslagen met betrekking tot bijzondere waardeverminderingen wordt verwezen naar de desbetreffende paragraaf.

De materiële vaste activa is onderverdeeld in vijf categorieën, hieronder volgt per categorie een nadere toelichting. Deze categorieën wijken enigszins af van de wettelijke bepaling, deze afwijking is het gevolg van de aard van de bedrijfsactiviteiten en het betere inzicht dat hiermee wordt gegeven.

Tot en met het boekjaar 2016 zijn op grond van het BBV – het toen geldende verslaggevingsregiem - bij investeringen gerelateerd aan gebiedsontwikkeling geen eventuele categorieën onderscheiden. Op grond van de Richtlijnen voor de Jaarverslaggeving moeten categorieën, voor zover zij geen groot onderhoud betreffen, in principe afzonderlijk worden geactiveerd en worden afgeschreven. Deze stelselwijziging is prospectief toegepast, zoals ook toegestaan in RJ 212.8 voor vergelijkbare situaties. De verwerkingswijze van gebiedsontwikkeling tot en met boekjaar 2016 is derhalve niet aangepast.

*Bedrijfsgebouwen en bedrijfsinventaris*

De bedrijfsgebouwen en bedrijfsinventaris welke voor eigen gebruik zijn, worden gewaardeerd op verkrijgings- of vervaardigingsprijs inclusief direct toerekenbare kosten, minus investeringssubsidies en bijdragen van derden, verminderd met de cumulatieve afschrijvingen en indien van toepassing met bijzondere waardeverminderingen.

De gehanteerde afschrijvingspercentages zijn:

- bedrijfsgebouwen: 2,5%
- bedrijfsinventaris: 4 – 33,3%

*Gebiedsontwikkeling*

Dit betreffen gebieden die bouw- en woonrijp gemaakt worden teneinde deze te verpachten of verhuren. Gebiedsontwikkeling wordt gewaardeerd op verkrijgings- of vervaardigingsprijs inclusief direct toerekenbare kosten (waaronder rente op de financiering), minus investeringssubsidies en bijdragen van derden en indien van toepassing met bijzondere waardeverminderingen.

De verkrijgings- of vervaardigingsprijs bestaat uit de eventuele aankoop van gronden, kosten voor het bouw- en woonrijp maken en ontwikkeling ten aanzien van weg- en waterbouwkundige werken. Onderdeel van de weg- en waterbouwkundige werken zijn wegen (inclusief bermen & straatverlichting), eventuele betonwerken en riolering.

Indien grond met opstallen is aangekocht en deze opstallen gesloopt worden om de grond bouwrijp te maken, dan maken de opstallen en de sloopkosten deel uit van de verkrijgings- of vervaardigingsprijs.

Op deze activacategorie wordt niet afgeschreven, aangezien het actief nog niet beschikbaar is voor het beoogde gebruik. Wanneer de gebiedsontwikkeling geheel is afgerond of wanneer een perceel voor afronding uitgegeven is, wordt deze tegen verkrijgings- of vervaardigingsprijs gereclassificeerd naar categorie 'uitgegeven en nog uit te geven gronden', 'weg- en waterbouwkundige werken' danwel 'kades en terreininrichting'. De weg- en waterbouwkundige werken en 'kades en terreininrichting' worden tegen verkrijgings- of vervaardigingsprijs gereclassificeerd, wanneer de gehele gebiedsontwikkeling gereed is.

*Uitgegeven en nog uit te geven gronden*

Dit betreffen percelen die verhuurd of in erfpacht uitgegeven zijn of nog verhuurd, verkocht of verpacht moeten worden. Deze gronden worden gewaardeerd op verkrijgings- of vervaardigingsprijs, zoals hierboven bij 'gebiedsontwikkeling' beschreven.

Wanneer de activa overgaat naar deze categorie wordt een beheerplan opgesteld om deze activacategorie eeuwigdurend in stand te houden.

Gezien de eeuwige levensduur van de grond en het eeuwig in stand houden van de activa wordt een afschrijvingspercentage van 0% gehanteerd.

*Weg- en waterbouwkundige werken*

Onderdeel van de weg- en waterbouwkundige werken zijn wegen (inclusief bermen, straatverlichting, belijning en andersoortige direct gerelateerde uitgaven), betonwerken en riolering. Een initiële gebiedsontwikkeling of (vervolg)ontwikkeling inzake weg- en waterbouwkundige werken wordt als één component gezien.

Wanneer de activa vanuit de categorie 'gebiedsontwikkeling' wordt gereclassificeerd naar deze categorie wordt een beheerplan opgesteld om deze activacategorie middels renovatie eeuwigdurend in stand te houden. De reclassificatie voortkomend uit de gebiedsontwikkeling wordt gezien als één component, zijnde: weg- en waterbouwkundige werken samenhangend met de desbetreffende ontwikkeling.

Naast de reclassificatie vanuit gebiedsontwikkeling worden binnen deze categorie ook investeringen na de initiële gebiedsontwikkeling ter verbetering of uitbreiding van weg- en waterbouwkundige werken verantwoord.

Mocht de verbetering of uitbreiding van zodanige omvangrijke aard zijn, dan zal het oorspronkelijke actief (deels) gedesinvesteerd worden. Vanaf het moment van dit besluit, wat uitzonderlijk is, tot de uitvoering van het besluit zal middels afschrijving op basis van de resterende gebruiksduur de boekwaarde ten laste van de winst- en verliesrekening gebracht worden.

Weg- en waterbouwkundige werken worden gewaardeerd op verkrijgings- of vervaardigingsprijs zoals hierboven bij gebiedsontwikkeling beschreven.

Deze activa-categorie kent geen economische of technische slijtage en hierdoor een niet overzienbare gebruiksduur, aangezien deze middels renovatie eeuwigdurend in stand gehouden aan de hand van een actueel beheerplan. Gezien deze instandhouding door continu levensverlengend onderhoud wordt een afschrijvingspercentage van 0% gehanteerd.

*Kades en terreininrichting*

Dit betreffen investeringen in kades en terreininrichting van specifieke kavels, installaties (zoals een stoomleiding & zonnepanelen) en verkeersregel- en technische installaties. Daarnaast betreft dit reclassificaties vanuit 'gebiedsontwikkeling'.

De kades en terreininrichting worden gewaardeerd op verkrijgings-of vervaardigingsprijs inclusief direct toerekenbare kosten, minus investeringssubsidies en bijdragen van derden, verminderd met de cumulatieve afschrijvingen en indien van toepassing met bijzondere waardeverminderingen.

Dit zijn activa met een beperkte economische levensduur, daar deze niet eeuwigdurend in stand gehouden kan worden of waar sprake is van technologische veranderingen. Het gehanteerde afschrijvingspercentage is 2,5 – 4,0%. Voor deze activa wordt een beheerplan opgesteld.

#### *Vooruitbetaalde materiële vaste activa*

Dit betreffen investeringen waarvan de juridische rechten en economische risico's nog niet zijn overgedragen.

#### *Beheerplannen*

Op basis van de beheerplannen, waarin de verwachte uitgaven en de periode tussen de werkzaamheden zijn beschreven, worden voorzieningen gevormd voor periodiek groot onderhoud en in stand houden middels renovatie van de activacategorieën 'Weg- en waterbouwkundige werken' en 'Kades en terreininrichting. Voor verhuurde of in erfpacht uitgegeven kades en terreininrichting is geen voorziening groot onderhoud gevormd aangezien de huurder/erfpachter verantwoordelijk is voor deze onderhoud.

De uitgaven van deze werkzaamheden worden verwerkt ten laste van de onderhoudsvoorziening, voor zover deze is gevormd voor de beoogde uitgaven. Indien door onvoorziene omstandigheden de uitgaven boven de aangehouden voorziening voor het groot onderhoud aan het desbetreffende actief uitkomen, worden de (meer) uitgaven verwerkt ten laste van de winst-en-verliesrekening.

De grondslag voorzieningen infra droog, riolering, infra nat en baggeren geeft een nadere toelichting op de grondslagen behorend bij deze voorziening.

## **FINANCIËLE VASTE ACTIVA**

### *Deelnemingen in groepsmaatschappijen*

De niet-geconsolideerde deelnemingen waarin invloed van betekenis op het zakelijke en financiële beleid wordt uitgeoefend, worden gewaardeerd op de nettovermogenswaarde, doch niet lager dan nihil. Deze nettovermogenswaarde wordt berekend op basis van de grondslagen van Havenbedrijf Moerdijk N.V.

Deelnemingen met een negatieve nettovermogenswaarde worden op nihil gewaardeerd. Daarbij worden tevens andere langlopende belangen in aanmerking genomen die feitelijk moeten worden aangemerkt als onderdeel van de netto-investering in de deelneming. Wanneer de vennootschap geheel of ten dele instaat voor schulden van de desbetreffende deelneming, respectievelijk de feitelijke verplichting heeft de deelneming (voor haar aandeel) tot betaling van haar schulden in staat te stellen, wordt een voorziening gevormd.

Bij het bepalen van de omvang van deze voorziening wordt rekening gehouden met reeds op vorderingen op de deelneming in mindering gebrachte voorzieningen voor oninbaarheid.

Indien de deelnemende rechtspersoon een actief of een passief overdraagt aan een deelneming die volgens de vermogensmutatiemethode wordt gewaardeerd, wordt de winst of het verlies voortvloeiend uit deze overdracht naar rato van het relatieve belang dat derden hebben in de deelnemingen verwerkt (proportionele resultaatsbepaling). Een verlies dat voortvloeit uit de overdracht van vlottende activa of een bijzondere waardevermindering van vaste activa wordt wel volledig verwerkt. Resultaten op transacties waarbij overdracht van activa en passiva tussen de onderneming en haar deelnemingen en tussen deelnemingen onderling heeft plaatsgevonden, worden geëlimineerd voor zover deze als niet gerealiseerd kunnen worden beschouwd.

Deelnemingen waarin geen invloed van betekenis op het zakelijke en financiële beleid wordt uitgeoefend, worden gewaardeerd op verkrijgingsprijs en indien van toepassing onder aftrek van bijzondere waardeverminderingen.

De vorderingen op en leningen aan deelnemingen alsmede de overige vorderingen worden bij eerste verwerking opgenomen tegen de reële waarde en vervolgens gewaardeerd tegen de geamortiseerde kostprijs, onder aftrek van noodzakelijk geachte voorzieningen. Deze voorzieningen worden bepaald op basis van individuele beoordeling van de vorderingen.

### *Actieve belastinglatentie*

Onder de financiële vaste activa zijn actieve belastinglatenties opgenomen, indien en voor zover het waarschijnlijk is dat realisatie van de belastingclaim ter zijner tijd zal kunnen plaatsvinden. Dit betreffen verschillen tussen commerciële en fiscale balanswaarderingen ter grootte van de som van deze verschillen vermenigvuldigd met het geldende belastingtarief. Waarbij actieve en passieve belastinglatenties gesaldeerd weergegeven worden.

Deze actieve latenties zijn gewaardeerd tegen contante waarde en hebben overwegend een langlopend karakter.

#### *Overige vorderingen financiële vaste activa*

De onder financiële vaste activa opgenomen overige vorderingen bevatten verstrekte ingroeikortingen welke toegerekend worden aan de periode waarop deze betrekking hebben. Deze vorderingen worden gewaardeerd tegen de geamortiseerde kostprijs. Bij de waardering wordt rekening gehouden met eventuele waardeverminderingen.

#### **BIJZONDER WAARDEVERMINDERING VAN VASTE ACTIVA**

Op iedere balansdatum wordt beoordeeld of aanwijzingen bestaan dat een vast actief aan een bijzondere waardevermindering onderhevig kan zijn. Indien hiervoor indicaties bestaan, wordt de realiseerbare waarde van het actief bepaald. Indien het niet mogelijk is de realiseerbare waarde voor het individuele actief te bepalen, wordt de realiseerbare waarde bepaald van de kasstroom genererende eenheid waartoe het actief behoort. Van een bijzondere waardevermindering is sprake als de boekwaarde van een actief of de kasstroom genererende eenheid hoger is dan de realiseerbare waarde. De realiseerbare waarde is de hoogste van de opbrengstwaarde en de bedrijfswaarde. Een bijzonder waardeverminderingverlies wordt direct als last verwerkt in de winst en verliesrekening. Indien wordt vastgesteld dat een bijzondere waardevermindering die in het verleden verantwoord is, niet meer bestaat of is afgenomen, dan wordt de toegenomen boekwaarde van de desbetreffende activa niet hoger gesteld dan de boekwaarde die bepaald zou zijn indien geen bijzondere waardevermindering voor het actief zou zijn verantwoord.

#### **ONDERHANDEN WERK**

Dit betreffen projectontwikkelingen waarvan de percelen verkocht worden of waarvan het economisch eigendom middels financial lease wordt overgedragen, waar nog geen onvoorwaardelijke verkoopovereenkomst voor is afgesloten en voor eigen rekening en risico worden ontwikkeld

Onderhanden werk wordt gewaardeerd tegen bestede kosten of geschatte lagere directe opbrengstwaarde. Deze post bestaat uit het saldo van projectkosten en eventuele bijzondere waardevermindering.

De projectkosten bestaan uit de eventuele aankoop van gronden, kosten voor het bouw- en woonrijp maken en ontwikkeling ten aanzien van weg- en waterbouwkundige werken en direct toerekenbare kosten (waaronder rente op de financiering) minus subsidies en bijdrage van derden. Onderdeel van de weg- en waterbouwkundige

werken zijn wegen (inclusief bermen & straatverlichting), eventuele betonwerken en riolering. De opbrengstwaarde is de geschatte verkoopprijs onder aftrek van de direct toerekenbare verkoopkosten. Bij de bepaling van de opbrengstwaarde wordt rekening gehouden met de incurantheid.

#### **VORDERINGEN**

Vorderingen worden bij de eerste waardering verwerkt tegen reële waarde, waarbij (dis)agio en de direct toerekenbare transactiekosten in de eerste opname worden meegenomen. Vorderingen worden na eerste opname gewaardeerd tegen geamortiseerde kostprijs op basis van de effectieve-rentemethode, verminderd met bijzondere waardeverminderingverliezen. De effectieve rente en eventuele bijzondere waardeverminderingverliezen worden direct in de winst-en-verliesrekening verwerkt.

#### **LIQUIDE MIDDELEN**

Liquide middelen worden gewaardeerd tegen nominale waarde. De liquide middelen staan, voor zover niet anders vermeld, ter vrije beschikking van de onderneming en betreffen de direct opeisbare vorderingen op kredietinstellingen en kasmiddelen.

#### **RESERVES**

##### *Agioreserve*

De agioreserve betreft dat deel van het gestorte en geplaatste kapitaal, dat hoger is dan de nominale waarde van de geplaatste aandelen.

##### *Algemene reserve*

De algemene reserve betreft de in het verleden toegerekende winsten, welke ter vrije beschikking staan voor de Algemene Vergadering. Tevens is, tenzij anders vermeld het resultaat van het huidig boekjaar toegevoegd aan de algemene reserve.

#### **VOORZIENINGEN**

##### *Algemeen*

Een voorziening wordt gevormd indien op balansdatum in rechte afdwingbare of feitelijke verplichtingen bestaan, die het gevolg zijn van een gebeurtenis in het verleden, waarvan een betrouwbare schatting kan worden gemaakt en het waarschijnlijk is dat voor afwikkeling van die verplichting een uitstroom van middelen nodig is.

De voorzieningen hebben overwegend een langdurig karakter

*Voorziening infra droog, riolering, infra nat, baggeren, laagspanning objecten en stoom- en warmtenetwerken*

Een voorziening wordt gevormd voor verwachte kosten van periodiek instandhouden van de terrein- en haveninrichtingen e.d. op basis van het geschatte bedrag van het instandhouden en de periode tussen de werkzaamheden. De uitgaven van instandhouding worden verwerkt ten laste van de voorziening voor zover deze is gevormd voor de beoogde kosten. Indien de kosten van instandhouding uitgaan boven de boekwaarde van de voor het desbetreffende actief aangehouden voorziening, worden de (meer)kosten verwerkt ten laste van de winst-en-verliesrekening. De voorzieningen zijn gebaseerd op beheerplannen, deze worden periodiek herzien. Deze voorzieningen zijn gewaardeerd tegen contante waarde.

*Waarborgregeling kern Moerdijk*

Deze waarborgregeling betreft een afgegeven garantie op het waardebehoud en verkoopbaarheid van particuliere woningen in de kern Moerdijk. De uitvoering ligt bij de gemeente Moerdijk. De lasten van deze regeling zullen in 2030 in rekening gebracht worden bij Havenbedrijf Moerdijk. Jaarlijks wordt bepaald wat de verwachte financiële impact zal zijn per 2030 op basis waarvan de voorziening wordt gemuteerd. De voorziening is gewaardeerd tegen contante waarde.

### LANGLOPENDE SCHULDEN

De langlopende schulden betreffen leningen met een looptijd groter dan één jaar. Het gedeelte van de leningen dat wordt afgelost in het komende jaar is opgenomen onder de kortlopende schulden. In de toelichting op de balans is een specificatie opgenomen. Opgenomen leningen en schulden worden bij eerste verwerking opgenomen tegen de reële waarde en vervolgens gewaardeerd tegen de geamortiseerde kostprijs op basis van de effectieve-rentemethode. De effectieve rente wordt direct in de winst-en-verliesrekening verwerkt.

Voor erfpacht bestaat de mogelijkheid om deze in zijn geheel of gedeeltelijk tegen de contante waarde vooruit te betalen. Het vooruit te ontvangen bedrag wordt berekend op basis van de erfpachtprijs op het moment van betaling, een indexering voor de komende jaren en een rentepercentage waartegen contant wordt gemaakt. De ontvangen bedragen zijn opgenomen onder de langlopende schulden. De jaarlijkse erfpacht wordt lineair ten gunste van de erfpachtopbrengsten gebracht. Waarborgsommen worden tegen nominale waarde opgenomen.

### KORTLOPENDE SCHULDEN EN OVERLOPENDE PASSIVA

De kortlopende schulden en overlopende passiva betreffen schulden met een looptijd

van ten hoogste één jaar en worden - voor zover niet anders vermeld - gewaardeerd tegen nominale waarde.

### LEASING

De afgesloten overeenkomsten kunnen operationele of financiële leasecontracten zijn. Een leaseovereenkomst waarbij de voor- en nadelen verbonden aan het eigendom van het leaseobject geheel of nagenoeg geheel door de lessee worden gedragen, wordt aangemerkt als een financiële lease. Alle andere leaseovereenkomsten classificeren als operationele leases. Bij de leaseclassificatie is de economische realiteit van de transactie bepalend en niet zozeer de juridische vorm. Classificatie van de lease vindt plaats op het tijdstip van het aangaan van de betreffende leaseovereenkomst.

Als Havenbedrijf Moerdijk optreedt als lessee in een operationele lease, wordt het leaseobject niet geactiveerd. Vergoedingen die worden ontvangen als stimulering voor het afsluiten van een overeenkomst worden verwerkt als een vermindering van de leasekosten over de leaseperiode. Leasebetalingen en vergoedingen inzake operationele leases worden lineair over de leaseperiode ten laste respectievelijk ten gunste van de winst-en-verliesrekening gebracht, tenzij een andere toerekeningsystematiek meer representatief is voor het patroon van de met het leaseobject te verkrijgen voordelen.

Wanneer Havenbedrijf Moerdijk optreedt als lessor in een operationele lease, wordt het actief als leaseobject verwerkt in de balans overeenkomstig de aard van dat actief. De grondslagen voor de waardering van de geleasede activa zijn beschreven onder het hoofd materiële vaste activa.

Voor de grondslagen voor de verwerking van de baten uit leasecontracten wordt verwezen naar de paragraaf 'netto-omzet' in deze grondslagen.

### FINANCIËLE INSTRUMENTEN

De financiële instrumenten bestaan uit derivaten die afgesloten zijn om het renterisico op langlopende schulden met een variabele rente af te dekken, hiervoor wordt kostprijs-hedge-accounting toegepast. Op het moment van aangaan van een hedge-relatie, wordt dit door de vennootschap gedocumenteerd. De vennootschap stelt door middel van een test periodiek de effectiviteit van de hedgerelatie vast. Dit gebeurt door het vergelijken van de kritische kenmerken van het hedge-instrument met die van de afgedekte positie, en / of door het vergelijken van de verandering in reële waarde van het hedge-instrument en de afgedekte positie. Indien er een indicatie voor ineffectiviteit is, bepaalt de vennootschap dit eventueel ineffectieve deel door middel van een kwantitatieve ineffectiviteitsmeting.

# GRONDSLAGEN VOOR DE BEPALING VAN HET RESULTAAT

## ALGEMEEN

De opbrengsten en kosten worden toegerekend aan het jaar waarop zij betrekking hebben. Winsten worden slechts genomen voor zover zij op balans datum zijn gerealiseerd. Verplichtingen en verliezen die hun oorsprong vinden voor het einde van het jaar, worden in acht genomen indien zij voor het opmaken van de jaarrekening bekend zijn geworden.

## NETTO-OMZET

De opbrengsten worden verantwoordt op het niveau van afzonderlijke overeenkomsten. Om de economische realiteit weer te geven is het in bepaalde gevallen noodzakelijk om opbrengsten te verantwoorden op het niveau van een groep van overeenkomsten, bijvoorbeeld in het geval de vennootschap meerdere afzonderlijke overeenkomsten heeft afgesloten die zijn onderhandeld als een totaal, waarbij de afzonderlijke overeenkomsten qua prijsstelling en winstmarge nauw met elkaar verbonden zijn en ze gelijktijdig of direct na elkaar worden uitgevoerd.

Bedragen die de vennootschap voor eigen rekening ontvangt (als principaal) worden als opbrengsten verwerkt. Eventuele bedragen die de vennootschap voor derden ontvangt (als agent) worden niet als opbrengsten verwerkt. Opbrengsten omvatten uitsluitend de bruto vermeerderingen van economisch potentieel die de vennootschap voor eigen rekening heeft ontvangen respectievelijk te vorderen heeft.

Opbrengsten worden verwerkt voor het bedrag waarop de vennootschap verwacht recht te hebben in ruil voor het overdragen van toegezegde diensten of goederen, zijnde de transactieprijs. Dit bedrag is exclusief de bedragen die namens derden worden geïnd. De transactieprijs kan bestaan uit een vaste vergoeding. Bij het vaststellen van de transactieprijs houdt de vennootschap geen rekening met het kredietrisico. Eventuele afwaarderingen als gevolg van het kredietrisico worden als kosten verwerkt in de winst-en-verliesrekening. Voor het bepalen van de transactieprijs gaat de vennootschap ervan uit dat de diensten of goederen in overeenstemming met de desbetreffende overeenkomst zullen worden geleverd en dat deze overeenkomst niet zal worden geannuleerd. De vennootschap waardeert een niet-monetaire vergoeding tegen reële waarde. Bij het bepalen van de transactieprijs houdt de vennootschap onder meer rekening met de effecten van:

1. belangrijke financieringscomponenten, waarbij de vennootschap de transactieprijs aanpast voor de effecten van de tijdswaarde van geld. Hierbij past de vennootschap een rentevoet toe welke wordt bepaald aan de hand van de rentevoet van de langlopende financiering ; en
2. vergoedingen aan afnemers van diensten en goederen welke worden verwerkt als een vermindering van de transactieprijs en derhalve als een vermindering van de opbrengsten, tenzij de betaling aan de afnemer plaatsvindt in ruil voor een te onderscheiden dienst of goed.

Voor alle ontvangen - of te ontvangen - bedragen waarop de vennootschap niet verwacht recht te zullen hebben, worden geen opbrengsten verwerkt. De vennootschap verwerkt deze ontvangen - of te ontvangen - bedragen in deze gevallen als een terugbetalingsverplichting.

De vennootschap verwerkt opbrengsten per afzonderlijke prestatieverplichting. Een prestatieverplichting betreft een toezegging in een overeenkomst tot levering van:

- een te onderscheiden dienst of goed; of
- een reeks van te onderscheiden diensten die grotendeels hetzelfde zijn.

Een toegezegd dienst of toegezegde goed is te onderscheiden als wordt voldaan aan de volgende criteria: de afnemer kan de voordelen van de goederen of diensten zelfstandig benutten, al dan niet gezamenlijk met middelen die de afnemer heeft of kan verkrijgen; en de toezegging om de goederen of diensten te leveren is te onderscheiden van de overige in de overeenkomst opgenomen toezeggingen.

## Diensten

Onder netto-omzet wordt verstaan de opbrengst uit leveringen van diensten tegen de reële waarde van de ontvangen of te ontvangen vergoedingen (exclusief omzetbelasting) en na aftrek van eventuele kortingen. De verstrekte ingroei kortingen worden verdeeld over de looptijd van het leasecontract.

De opbrengsten hebben grotendeels betrekking op haven- en kadegelden, alsmede inkomsten uit huur- en erfpachtcontracten.

Bij huur-en erfpachtcontracten worden de baten op tijdsevenredige basis over de contractperiode ten gunste van de winst-en-verliesrekening verantwoord. De gebruiksvergoeding (huur/canon per vierkante meter) wordt aan het begin van de contractperiode vastgesteld, waarna een jaarlijkse aanpassing op basis van CPI-indexatie volgt.

Bij zeehaven – en binnenhavengelden worden de opbrengsten verantwoord op het moment van vertrek uit de haven.

Opbrengsten uit het verlenen van diensten worden in de winst-en-verliesrekening verwerkt wanneer het bedrag van de opbrengsten op betrouwbare wijze kan worden bepaald, de inning van de te ontvangen vergoeding waarschijnlijk is, de mate waarin de dienstverlening op balansdatum is verricht betrouwbaar kan worden bepaald en de reeds gemaakte kosten en de kosten die (mogelijk) nog moeten worden gemaakt om de dienstverlening te voltooien op betrouwbare wijze kunnen worden bepaald.

Indien het resultaat van een bepaalde opdracht tot dienstverlening niet op betrouwbare wijze kan worden bepaald, worden de opbrengsten verwerkt tot het bedrag van de kosten van de dienstverlening die worden gedekt door de opbrengsten.

#### SALARISSEN EN SOCIALE LASTEN

De beloningen van het personeel worden als last in de winst-en-verliesrekening verantwoord in de periode waarin de arbeidsprestatie wordt verricht en, voor zover nog niet uitbetaald, als verplichting op de balans opgenomen. Als de reeds betaalde bedragen de verschuldigde beloningen overtreffen, wordt het meerdere opgenomen als een overlopend actief voor zover er sprake zal zijn van terugbetaling door het personeel of van verrekening met toekomstige betalingen door de vennootschap.

Voor de beloningen met opbouw van rechten, sabbatical leave en bonussen worden de verwachte lasten gedurende het dienstverband in aanmerking genomen. Een verwachte vergoeding ten gevolge van bonusbetalingen worden verantwoord indien de verplichting tot betaling van die vergoeding is ontstaan op of vóór balansdatum en een betrouwbare schatting van de verplichtingen kan worden gemaakt. Toevoegingen aan en vrijval van verplichtingen worden ten laste respectievelijk ten gunste van de winst-en-verliesrekening gebracht.

#### PENSIOENEN

De over het boekjaar verschuldigde pensioenpremies worden verantwoord in de winst- en verliesrekening. Voor zover de verschuldigde premies op balansdatum nog niet zijn voldaan, wordt hiervoor een verplichting opgenomen. Als de op balansdatum reeds betaalde premies de verschuldigde premies overtreffen, wordt een overlopende actiefpost opgenomen voor zover sprake zal zijn van terugbetaling door het fonds of van verrekening met in de toekomst verschuldigde premies.

#### AFSCHRIJVINGSKOSTEN

De afschrijvingskosten op vaste activa worden berekend door middel van vaste percentages van de aanschafwaarde, respectievelijk bestede kosten, gebaseerd op de verwachte economische levensduur, conform de grondslagen, welke zijn opgenomen onder de waarderinggrondslagen.

#### OVERIGE BEDRIJFSKOSTEN

De overige bedrijfskosten worden toegerekend aan de periode waarop ze betrekking hebben.

#### RENTELASTEN EN SOORTGELIJKE KOSTEN

Rentelasten en soortgelijke kosten worden tijdsevenredig verwerkt, rekening houdend met de effectieve rentevoet. Aan activa in ontwikkeling toe te rekenen rentelasten worden geactiveerd gedurende de periode van vervaardiging van het actief. De geactiveerde rente wordt gebaseerd op de werkelijke betaalde rente voor de desbetreffende financiering.

#### BELASTINGEN

Als belasting over het resultaat wordt verantwoord de belasting over het resultaat van het desbetreffende boekjaar en mutaties in de geactiveerde en/of gepassiveerde latente belastingen. De belastingen worden in de winst-en-verliesrekening opgenomen, behalve voor zover deze betrekking hebben op posten die rechtstreeks in het eigen vermogen worden opgenomen, in welk geval de belasting in het eigen vermogen wordt verwerkt, of op overnames.

De belasting over het resultaat wordt berekend over het resultaat voor belastingen op basis van het geldende vennootschapsbelasting tarief, rekening houdend met vrijgestelde winstbestanddelen, investerings- en overige faciliteiten en eventuele correcties op de over voorgaande jaren verschuldigde belasting.



## GRONDSLAGEN VOOR DE OPSTELLING VAN HET KASSTROOMOVERZICHT

Het kasstroomoverzicht wordt opgesteld volgens de indirecte methode. De geldmiddelen in het kasstroomoverzicht bestaan uit liquide middelen.

Kasstromen in vreemde valuta worden omgerekend tegen een geschatte gemiddelde koers. Koersverschillen inzake geldmiddelen worden afzonderlijk in het kasstroomoverzicht getoond.

Winstbelastingen, ontvangen rente en ontvangen dividenden worden opgenomen onder de operationele kasstroom. Betaalde rente en betaalde dividenden worden opgenomen onder de financieringskasstroom. Betaalde rente kan ook onder de operationele kasstroom worden opgenomen.

De verkrijgingsprijs van verworven groepsmaatschappijen wordt opgenomen onder de investeringskasstroom, voor zover betaling in geldmiddelen heeft plaatsgevonden. Hierbij worden geldmiddelen aanwezig in deze groepsmaatschappijen afgetrokken van de aankoopprijs.

Transacties waarbij geen ruil van geldmiddelen plaatsvindt, waaronder financiële leasing, worden niet in het kasstroomoverzicht opgenomen. De betaling van de leasetermijnen uit hoofde van het financiële leasecontract wordt voor het gedeelte dat betrekking heeft op de aflossing als een uitgave uit financieringsactiviteiten aangemerkt en voor het gedeelte dat betrekking heeft op de rente als een uitgave uit operationele activiteiten.

## TOELICHTING OP DE BALANS - ACTIVA

### 1. IMMATERIËLE VASTE ACTIVA

	ERP systeem
<b>Recapitulatie van boekwaarde per 1 januari 2022</b>	
Aanschafwaarden	-
Cumulatieve afschrijvingen en waarverminderingen	-
	-
<b>Overzicht mutaties 2022</b>	
Investeringen	444.807
Afschrijvingen	-
<b>Stand 31 december</b>	<b>444.807</b>
<b>Recapitulatie van boekwaarde per 31 december 2022</b>	
Aanschafwaarden	444.807
Cumulatieve afschrijvingen en waarverminderingen	-
	444.807

Alle bedragen in euro's (€)

#### *Nadere toelichting*

De investeringen betreft de implementatie van het ERP-systeem, bij het in gebruik nemen van het systeem zal gestart worden met afschrijven.



## 2. MATERIËLE VASTE ACTIVA

	Bedrijfs- gebouwen en terreinen	Uitgegeven en nog uit te geven gronden	Gebieds- ontwikkeling		Kade en terrein inrichting	Weg- en waterbouwkundige werken	Vooruitbetaalde materiële vaste activa	Totaal
<b>Recapitulatie van boekwaarde per 1 januari 2022</b>								
Aanschafwaarden	9.771.603	168.167.178	60.996.225		34.705.097	2.897.600	3.413.509	279.951.212
Cumulatieve afschrijvingen en waarverminderingen	-5.661.778	409.101	-		-9.472.889	-	-	-14.725.566
	<b>4.109.825</b>	<b>168.576.279</b>	<b>60.996.225</b>		<b>25.232.208</b>	<b>2.897.600</b>	<b>3.413.509</b>	<b>265.225.646</b>
<b>Overzicht mutaties 2022</b>								
Investeringen	468.461	847.773	3.698.904		191.340	-	368.780	5.575.258
Terugneming bijzondere waardevermindering	-	-	-		720.677	-	-	720.677
Desinvesteringen aanschafwaarde	-8.055	-	-		-	-	-	-8.055
Desinvesteringen cumulatieve afschrijvingen	6.906	-	-		-	-	-	6.906
Reclassificatie	-	331.000	-		-1.709.047	1.378.047	-	-
Afschrijvingen	-525.439	-	-		-836.204	-	-	-1.361.643
<b>Stand 31 december</b>	<b>4.051.698</b>	<b>169.755.052</b>	<b>64.695.129</b>		<b>23.598.974</b>	<b>4.275.647</b>	<b>3.782.289</b>	<b>270.158.789</b>
<b>Recapitulatie van boekwaarde per 31 december 2022</b>								
Aanschafwaarden	10.232.009	169.345.951	64.695.129		33.187.390	4.275.647	3.782.289	285.518.415
Cumulatieve afschrijvingen en waarverminderingen	-6.180.311	409.101	-		-9.588.416	-	-	-15.359.626
	<b>4.051.698</b>	<b>169.755.052</b>	<b>64.695.129</b>		<b>23.598.974</b>	<b>4.275.647</b>	<b>3.782.289</b>	<b>270.158.789</b>

Alle bedragen in euro's (€)

### *Nadere toelichting*

Gedurende het boekjaar is € 2.684.787 (2021: € 2.790.890) financieringsrente geactiveerd in de post gebiedsontwikkeling (opgenomen onder post investeringen). De toegerekende rente is gebaseerd op de werkelijke in rekening gebrachte rente, dit betreft een gemiddelde rentevoet van 4,11% (2021: 4,15%).

De niet uitgegeven gronden hebben een waarde van € 14.913.630 (2021: € 13.734.860).

Ter zekerstelling van de door het Havenschap Moerdijk verstrekte leningen is op alle bestaande registergoederen van Havenbedrijf Moerdijk ten gunste van het Havenschap Moerdijk een eerste hypotheekrechtrecht gevestigd en is op alle bestaande en toekomstige vorderingen een eerste pandrecht gevestigd.

### 3. FINANCIËLE VASTE ACTIVA

Recapitulatie van de financiële vaste activa	31-12-2022	31-12-2021
Deelnemingen in groepsmaatschappijen	1	1
Actieve belastinglatentie	5.018.568	5.021.049
Overige vorderingen financiële vaste activa	4.909.485	3.561.074
<b>Totaal</b>	<b>9.928.054</b>	<b>8.582.124</b>

Alle bedragen in euro's (€)

*Nadere specificatie en het verloop van de financiële vaste activa*

#### DEELNEMINGEN IN GROEPSMAATSCHAPPIJEN

	1 januari 2022	Vermogensmutatie	Dividuitkering	Resultaat boekjaar	31 dec 2022
Beheer Vlasweg 4 Moerdijk B.V.	1	0	0	0	1

	Deelnemingspercentage	Vestigingsplaats
Beheer Vlasweg 4 Moerdijk B.V.	100,00%	Moerdijk

#### Toelichting

Havenbedrijf Moerdijk N.V. heeft geen financieel belang in de SBIM (= Stichting Beveiliging Industrierterrein Moerdijk) en SBM (= Stichting Bedrijfsbrandweerzorg Moerdijk), derhalve zijn deze niet verantwoord als deelnemingen.

*Nadere specificatie en het verloop van de actieve belastinglatentie*

Actieve belastinglatentie	2022	2021
Stand 1 januari	5.021.049	4.537.729
Ontrekking	-232.200	-232.200
Wijziging waarderingselementen	229.719	715.520
<b>Stand 31 december</b>	<b>5.018.568</b>	<b>5.021.049</b>

Alle bedragen in euro's (€)

#### Toelichting

Deze post is het saldo van een actieve en passieve belastinglatentie.

De actieve latentie betreft het volgende:

Begin 2020 is een vaststellingsovereenkomst gesloten met de belastingdienst met betrekking tot de vennootschapsbelasting. Op basis daarvan is een actieve belastinglatentie gevormd. Tot en met 2035 zal fiscaal jaarlijks € 2.400.000 en in 2036 € 996.334 (in 1 keer) meer afgeschreven worden dan commercieel. Dit voordeel is contant gemaakt tegen 1,80% (2021: 2,10%). De mutaties naar aanleiding hiervan zijn in het verloopoverzicht separaat verantwoord.

In de vaststellingsovereenkomst met de belastingdienst zijn de gebouwen fiscaal hoger gewaardeerd. Het gezien het eeuwigdurende karakter van dit tijdelijke verschil en het niet kunnen schatten van het uiteindelijke fiscale waardeverschil, is hier geen latentie voor gevormd.

De passieve latentie betreft het volgende:

Begin 2020 is een vaststellingsovereenkomst gesloten met de belastingdienst met betrekking tot de vennootschapsbelasting. Op basis daarvan is deze voorziening latente belastingen gevormd. Tot en met 2028 zal fiscaal € 1,5 miljoen per jaar en in 2029 € 531.000 (eenmalig) minder rentekosten opgenomen worden dan commercieel. Dit verschil is contant gemaakt tegen 1,80% (2021: 2,10%).

#### OVERIGE VORDERINGEN FINANCIËLE VASTE ACTIVA

*Nadere specificatie en het verloop van de overige vorderingen financiële vaste activa*

Overige vorderingen	2022	2021
Stand 1 januari	3.561.074	2.093.068
Mutaties	1.348.411	1.468.006
<b>Stand 31 december</b>	<b>4.909.485</b>	<b>3.561.074</b>

Alle bedragen in euro's (€)

#### Toelichting

Dit betreft gegeven kortingen op erfpachtcontracten vanaf 2017 (na de verzelfstandiging van de onderneming) gespreid over de resterende looptijd van het initiële contract. Deze vordering heeft een overwegend langlopend karakter, het kortlopend deel is van geringe omvang.

## 4. VLOTTENDE ACTIVA

Nadere specificatie van de voorraden

### ONDERHANDEN WERK

Onderhanden werk	2022	2021
Stand 1 januari	50.310.596	-
Reclassificatie bestede kosten gebiedsontwikkeling	-	44.714.291
Bestede kosten	9.431.775	5.596.305
	<b>59.742.371</b>	<b>50.310.596</b>

Alle bedragen in euro's (€)

Gedurende het boekjaar is € 125.576 (2021: € 0) financieringsrente geactiveerd. De toegerekende rente is gebaseerd op de werkelijke in rekening gebrachte rente, dit betreft een gemiddelde rentevoet van 0,27% (2021: 0%). De bestede kosten omvatten reeds verrichte prestaties.

### VORDERINGEN EN OVERLOPENDE ACTIVA

Recapitulatie van de vorderingen en overlopende activa	31-12-2022	31-12-2021
Vorderingen op handelsdebiteuren	483.865	902.767
Schulden aan participanten en aan maatschappijen waarin wordt deelgenomen	401.242	419.103
Belastingen en sociale lasten	1.725.369	718.693
Overige vorderingen op korte termijn	-	-
Overlopende activa	39.150.350	28.649.176
<b>Totaal</b>	<b>41.760.826</b>	<b>30.749.739</b>

Alle bedragen in euro's (€)

Tenzij anders vermeld in de toelichting hebben alle vorderingen en overlopende activa een looptijd van korter dan 1 jaar.

	31-12-2022	31-12-2021
<b>Vorderingen op handelsdebiteuren</b>		
Debiteuren	485.086	902.981
Voorziening dubieuze debiteuren	-1.221	-214
	<b>483.865</b>	<b>902.767</b>
<b>Vordering op participanten en aan maatschappijen waarin wordt deelgenomen</b>		
Te vorderen van Gemeente Moerdijk	313.210	357.207
Te vorderen van Provincie Noord-Brabant	18.032	61.896
Rekening courant Beheer Vlasweg 4 Moerdijk N.V.	70.000	60.000
	<b>401.242</b>	<b>479.103</b>
<b>Belasting en sociale lasten</b>		
Te vorderen omzetbelasting	1.725.369	718.693
<b>Overlopende activa</b>		
Te verrekenen schades	-	-
Overige nog te ontvangen posten	38.587.138	28.143.415
Nog te ontvangen bedragen	562.540	505.089
Waarborgsommen	672	672
	<b>39.150.350</b>	<b>28.649.176</b>

Alle bedragen in euro's (€)

Het onherroepelijk worden van de grondontwikkeling van het LPM resulteert in uitwisseling van gronden en afrekening van gezamenlijk kosten met de samenwerkingspartner. Deze afrekening is onder de overige nog te ontvangen posten gepresenteerd, dit betreft zowel een langlopend als kortlopend deel welk afhankelijk is van de doorlooptijd van het project.

## 5. LIQUIDE MIDDELEN

	31-12-2022	31-12-2021
Kas	1.488	1.561
Bank	6.959.450	6.900.298
Kruisposten	874	874
<b>Totaal</b>	<b>6.961.812</b>	<b>6.902.733</b>

Alle bedragen in euro's (€)

86

## TOELICHTING OP DE BALANS - PASSIVA

### 6. EIGEN VERMOGEN

Recapitulatie van het eigen vermogen	31-12-2022	31-12-2021
Gestort en opgevraagd kapitaal	50.000	50.000
Agioreserve	93.309.925	93.309.925
Algemene reserve	43.667.323	34.018.366
	<b>137.027.248</b>	<b>127.378.291</b>
<i>Nadere specificatie en verloop van het eigen vermogen</i>		
<b>Gestort en opgevraagd kapitaal</b>	<b>2022</b>	<b>2021</b>
Stand 1 januari	50.000	50.000
Stand 31 december	50.000	50.000
Het maatschappelijke kapitaal is verdeeld in 50.000 aandelen van elk € 1.		
<b>Agioreserve</b>		
Stand 1 januari	93.309.925	93.309.925
Stand 31 december	93.309.925	93.309.925
<b>Algemene reserve</b>		
Stand 1 januari	34.018.366	22.960.397
Nettoresultaat na belastingen	9.648.957	11.057.969
Stand per 31 december	<b>43.667.323</b>	<b>34.018.366</b>

Alle bedragen in euro's (€)

87

### RESULTAATBESTEMMING

#### Toelichting

Het vastgestelde dividendbeleid stelt dat beschikbare winsten pas kunnen worden uitgekeerd indien wordt voldaan aan de volgende voorwaarden:

- De NV op afzienbare termijn in staat is onder aanvaardbare condities financiering via de markt aan te trekken en de financiering via de GR kan worden afgebouwd. Dit houdt in dat de relevante financieringsratio's voor een periode van 4 jaar positief dienen te zijn;
- Het beschikbare weerstandsvermogen groter is dan het benodigde weerstandsvermogen op basis van een actuele risicoanalyse. Hierbij wordt rekening gehouden met risico's van te verwachten toekomstige projecten in het kader van de Havenstrategie.

De directie stelt de Algemene Vergadering voor om de winst na belastingen, ad. € 9.648.957, overeenkomstig het dividendbeleid, toe te voegen aan de algemene reserve. Dit voorstel zal ter vaststelling worden voorgelegd aan de Algemene Vergadering.

## 7. VOORZIENINGEN

Recapitulatie van de voorzieningen	31-12-2022	31-12-2021
Voorziening infra droog	1.420.154	1.136.831
Voorziening riolering	1.618.894	1.148.519
Voorziening infra nat	1.785.785	1.815.819
Voorziening baggeren	495.523	-
Voorziening laagspanning objecten	736.889	-
Voorziening stoom & warmtenetwerken	613.007	-
Waarborgregeling kern Moerdijk	6.368.340	6.200.000
<b>Totaal</b>	<b>13.038.591</b>	<b>10.301.169</b>

Alle bedragen in euro's (€)

### Verloop van de voorzieningen

#### VOORZIENING INFRA DROOG

	2022	2021
Stand 1 januari	1.136.831	1.332.208
Dotatie	1.030.000	715.000
Onttrekkingen	-746.677	-910.377
Stand 31 december	<b>1.420.154</b>	<b>1.136.831</b>

Alle bedragen in euro's (€)

#### Toelichting

Deze voorziening betreft instandhouding van verhardingen in de openbare ruimte. Deze voorziening heeft een overwegend langlopend karakter.

#### VOORZIENING RIOLERING

	2022	2021
Stand 1 januari	1.148.519	2.086.167
Dotatie	880.237	1.104.857
Onttrekkingen	-409.862	-2.042.505
Stand 31 december	<b>1.618.894</b>	<b>1.148.519</b>

Alle bedragen in euro's (€)

#### Toelichting

Deze voorziening betreft instandhouding van de riolering en waterhuishouding. Deze voorziening heeft een overwegend langlopend karakter.

#### VOORZIENING INFRA NAT

	2022	2021
Stand 1 januari	1.815.819	2.030.729
Dotatie	386.000	386.000
Onttrekkingen	-416.034	-600.910
Stand 31 december	<b>1.785.785</b>	<b>1.815.819</b>

Alle bedragen in euro's (€)

#### Toelichting

Deze voorziening betreft instandhouding van watergebonden assets, zoals steigers, trappen en glooiingen. Deze voorziening heeft een overwegend langlopend karakter.

#### VOORZIENING BAGGEREN

	2022	2021
Stand 1 januari	-	266.119
Dotatie	1.113.296	585.134
Onttrekkingen	-617.773	-851.253
Stand 31 december	<b>495.523</b>	-

Alle bedragen in euro's (€)

#### Toelichting

Deze voorziening betreft het instandhouden van de diepte van de insteekhavens. Deze voorziening heeft een overwegend langlopend karakter.

#### VOORZIENING LAAGSPANNING OBJECTEN

	2022	2022
Stand 1 januari	0	0
Dotatie	736.889	0
Onttrekkingen	0	0
Stand 31 december	<b>736.889</b>	<b>0</b>

Alle bedragen in euro's (€)

#### Toelichting

Deze voorziening betreft het instandhouden van verkeersregelinstallaties, openbare verlichting e.d.. Deze voorziening heeft een overwegend langlopend karakter.

## VOORZIENING STOOM & WARMTENETWERKEN

	2022	2021
Stand 1 januari	0	0
Dotatie	613.007	0
Onttrekkingen	0	0
Stand 31 december	613.007	0

Alle bedragen in euro's (€)

### Toelichting

Deze voorziening betreft het instandhouden van het stoomleidingtracé en de aanvoer- en retourleiding van het warmtenetwerk. Deze voorziening heeft een overwegend langlopend karakter.

## WAARBORGREGELING KERN MOERDIJK

	2022	2021
Stand 1 januari	6.200.000	7.285.256
Dotatie	168.340	-
Onttrekkingen	-	-1.085.256
Stand 31 december	6.368.340	6.200.000

Alle bedragen in euro's (€)

### Toelichting

De waarborgregeling kern Moerdijk geeft een garantie op het waardebehoud en de verkoopbaarheid van woningen voor particuliere woningeigenaren in de kern Moerdijk. De uitvoering van de regeling ligt bij de gemeente Moerdijk. De gemeente presenteert de tot dan toe gemaakte kosten voor deze regeling in haar jaarrekening als een vordering op Havenbedrijf Moerdijk. Een eventueel tekort op het financiële resultaat van de waarborgregeling in 2030 dient door Havenbedrijf Moerdijk betaald te worden. De voorziening bestaat uit reeds gemaakte rentekosten tot en met 2022 ad. € 1.778.000 (2021: € 1.745.000) en alle gemaakte en nog te maken kosten ad. € 4.590.000 (2021: € 4.455.000) en is gebaseerd op het base case scenario van de doorrekening, begin 2023, door een onafhankelijk adviesbureau. Deze voorziening is contant gemaakt tegen 0,52% en heeft een overwegend langlopend karakter.

## 8. LANGLOPENDE SCHULDEN

Recapitulatie van de langlopende schulden	31-12-2022	31-12-2021
Schulden aan participanten en aan maatschappijen waarin wordt deelgenomen	131.031.432	108.980.811
Overige langlopende schulden	993.214	1.507.127
	132.024.646	110.487.938

Alle bedragen in euro's (€)

Hieronder volgt een specificatie van het verloop van de langlopende schulden. De aflossing voor het komende jaar is opgenomen onder de kortlopende schulden en overige passiva (8).

	Langlopende schuld per 01-01-2022	Nieuwe lening 2022	Aflossing 2022	Aflossing komende periode	Langlopende schuld per 31-12-2022
Lening o/g lange termijn	129.668.462	32.500.000	-20.687.651	-10.449.379	131.031.432
Vooruitontvangen erfpacht	2.017.181	-	-511.983	-511.984	993.214
	131.685.643	32.500.000	-21.199.634	-10.961.363	132.024.646

Alle bedragen in euro's (€)

### Nadere specificatie van de langlopende schulden

Havenbedrijf Moerdijk is een kredietovereenkomst aangegaan met het Havenschap Moerdijk. In de kredietovereenkomst is opgenomen, dat Havenbedrijf Moerdijk gehouden is om er zorg voor te dragen dat het Havenschap Moerdijk te allen tijde aan haar verplichtingen uit hoofde van de financieringsinstrumenten kan voldoen, voor zover deze financieringsinstrumenten zijn benut om krediet aan Havenbedrijf Moerdijk te verstrekken.

Lening o/g schuld aan participant/maatschappij betreffen de volgende leningen:

Krediet ver-strekker	Hoofdsom	%	Ingangsdatum	Einddatum	Restant schuld 01-01-2022	Nieuwe leningen in 2022	Aflossing in 2022	Restant schuld 31-12-2022	Aflossing in 2022**	Langlopend 31-12-2022
BNG	3.800.000	5,030	22/08/2002	22/08/2027	912.000	-	152.000	760.000	152.000	608.000
BNG	600.000	3,750	15/08/2005	15/08/2030	281.270	-	26.851	254.419	27.858	226.561
BNG	1.800.000	3,750	15/08/2005	15/08/2030	843.808	-	80.554	763.254	83.575	679.679
BNG	1.000.000	3,850	01/02/2006	01/02/2031	514.833	-	43.180	471.652	44.842	426.810
BNG	3.250.000	4,470	15/01/2007	15/01/2032	1.866.552	-	135.066	1.731.486	141.103	1.590.383
NWB	45.000.000	0,082	13/11/2020	13/11/2030	45.000.000	-	0	45.000.000	0	45.000.000
NWB *	6.562.500	-0,170	01/07/2021	03/10/2022	5.250.000	-	5.250.000	0	0	0
NWB *	50.000.000	0,050	01/07/2021	01/10/2029	50.000.000	-	0	50.000.000	0	50.000.000
NWB *	27.500.000	-0,210	01/07/2021	02/10/2023	25.000.000	-	15.000.000	10.000.000	10.000.000	0
BNG	14.500.000	1,647	22/07/2022	22/07/2025	-	14.500.000	-	14.500.000	-	14.500.000
BNG	8.000.000	2,394	22/07/2022	22/07/2032	-	8.000.000	-	8.000.000	-	8.000.000
BNG	10.000.000	2,514	22/07/2022	22/07/2034	-	10.000.000	-	10.000.000	-	10.000.000
<b>Totaal</b>	<b>172.012.500</b>				<b>129.668.463</b>	<b>32.500.000</b>	<b>20.687.651</b>	<b>141.480.811</b>	<b>10.449.379</b>	<b>131.031.432</b>

\* Roll-over leningen

\*\* de aflossing 2022 is een kortlopende schuld en als zodanig opgenomen onder de schulden aan participanten en aan maatschappijen waarin wordt deelgenomen

€ 94.607.000 van het langlopend deel van de leningen heeft een resterende looptijd van meer dan 5 jaar.

Samen met de € 96.849.379 die op korte termijn opgenomen is komt het totaal aan opgenomen leningen bij het Havenschap Moerdijk uit op € 227.880.811. Hiermee blijft Havenbedrijf Moerdijk onder de voor 2022 overeengekomen kredietlimiet van € 259.900.000 (2021: € 260.200.000). Uitgedrukt in een percentage is 87,7% (2021: 81,77%) aan financiering opgenomen ten opzichte van de kredietlimiet. Het vastgestelde kredietplafond (met Havenschap Moerdijk overeengekomen maximaal mogelijke kredietlimiet) bedraagt € 280.000.000. Uitgedrukt in een percentage is 81,4% (2021: 76,0%) aan financiering opgenomen ten opzichte van het kredietplafond.

Ter zekerstelling van de door het Havenschap Moerdijk verstrekte leningen is op alle bestaande registergoederen van Havenbedrijf Moerdijk ten gunste van het Havenschap Moerdijk een eerste hypotheekrechtrecht gevestigd en is op alle bestaande en toekomstige vorderingen een eerste pandrecht gevestigd.

Vooruit ontvangen erfpacht betreft de vooruit betaling van een drietal in erfpacht uitgegeven percelen en één recht van opstal. De vooruit betaling van de verschuldigde canon van één perceel betreft de eerste 25 jaar, de vooruit betaling van het tweede perceel betreft een gedeeltelijke vooruit betaling van 1 oktober 2017 tot december 2023. De vooruit betaling die per 1 januari 2018 is ingegaan loopt tot 13 oktober 2023. Het afgekochte recht van opstal betreft de vooruitbetaling voor de eerste 20 jaar, tot en met 31 maart 2041. In 2023 wordt hiervan € 511.984 ten gunste van de exploitatie gebracht, dit is opgenomen onder de kortlopende schulden en overige passiva.

## 9. KORTLOPENDE SCHULDEN EN OVERLOPENDE PASSIVA

Recapitulatie van de kortlopende schulden en overlopende passiva	31-12-2022	31-12-2021
Crediteuren	4.771.530	2.510.137
Schulden aan participanten en aan maatschappijen waarin wordt deelgenomen	97.720.469	104.422.795
Belastingen en sociale lasten	624.594	2.493.876
Overige schulden	115.409	120.052
Overlopende passiva	3.674.172	4.056.580
	<b>106.906.174</b>	<b>113.603.440</b>

Alle bedragen in euro's (€)

Tenzij anders vermeld in de toelichting hebben alle kortlopende schulden en overlopende passiva een looptijd korter dan 1 jaar.

*Nadere specificatie van de kortlopende schulden en overlopende passiva*

### SCHULDEN AAN PARTICIPANTEN EN AAN MAATSCHAPPIJEN WAARIN WORDT DEELGENOMEN

	31-12-2022	31-12-2021
Lening o/g korte termijn Havenschap Moerdijk - kasgeldleningen	86.400.000	83.100.000
Lening o/g korte termijn Havenschap Moerdijk - kortlopend deel leningen	10.449.379	20.687.651
Rekening-courant Havenschap Moerdijk	871.090	635.144
	<b>97.720.469</b>	<b>104.422.795</b>

Alle bedragen in euro's (€)

De lening o/g korte termijn Havenschap Moerdijk – kasgeldleningen betreffen de volgende leningen:

Kasgeldleningen	Ingangsdatum	Einddatum	Rentepercentage	Hoofdsom
BNG	21/11/22	20/01/23	2,250%	29.900.000
Aegon Custody B.V.	21/11/22	20/01/23	1,990%	25.000.000
NWB bank	21/11/22	20/01/23	2,800%	31.500.000
<b>Totaal</b>				<b>86.400.000</b>

Alle bedragen in euro's (€)

	31-12-2022	31-12-2021
<b>Belastingen en sociale lasten</b>		
Af te dragen loonheffing	107.098	90.974
Af te dragen vennootschapsbelasting	485.518	2.376.148
Af te dragen sociale lasten	30.786	25.562
Af te dragen pensioenpremie	1.192	1.192
	<b>624.594</b>	<b>2.493.876</b>
<b>Overige schulden</b>		
Reservering vakantietoelage	75.458	73.806
Reservering verlof uren	39.951	45.517
Reservering levensloop werkgeversbijdrage	0	0
Reservering eindejaarsuitkering	0	729
	<b>115.409</b>	<b>120.052</b>
<b>Overlopende passiva</b>		
Nog te betalen rente	0	12.432
Vooruit ontvangen opbrengsten	1.051.101	42.123
Nog te verrekenen subsidies	-17.789	251.274
Overige nog te betalen posten	2.128.877	3.239.198
Vooruit ontvangen erfpacht en recht van opstal op korte termijn	511.983	511.553
	<b>3.674.172</b>	<b>4.056.580</b>

Alle bedragen in euro's (€)

## FINANCIËLE INSTRUMENTEN

### Financiering en treasury

De financiering van het Havenbedrijf verloopt via het Havenschap Moerdijk. In de, tussen de GR en het Havenbedrijf opgestelde, kredietovereenkomst is bepaald dat het Havenbedrijf de uitvoering van de benodigde activiteiten voor de financiering en alle lasten met betrekking tot de financiering draagt. Hieruit kan worden afgeleid dat de financiering (en derivaten) in economische zin volledig gedragen wordt door het Havenbedrijf Moerdijk.

Om het renterisico met betrekking tot de variabele rente op de kasgeldleningen af te dekken zijn in 2007, 2009 en 2015 renteswaps afgesloten. De berekende marktwaarde van deze derivaten bedraagt per 31 december 2022 -/- € 3.445.527 (2021: -/- € 15.509.431). De contracten lopen in oktober 2023 en respectievelijk 2029 af. Uit hoofde van de renteswaps is geen bijstortingverplichting en wordt geen liquiditeitsrisico gelopen. In het boekjaar is geen sprake geweest van een overhedingsituatie.



De volgende renteswaps zijn afgesloten:

Renteswaps	Nominale rente afgedekt	Rente-percentage	Reële waarde
Deutsche bank	10.000.000	3,6875%	99.773
Rabobank	50.000.000	4,3600%	-3.545.300
	60.000.000		-3.445.527

Alle bedragen in euro's (€)

De afgedekte nominale waarden lopen gedurende de looptijd af. Eind 2022 is een kwantitatieve ineffectiviteitsmeting uitgevoerd door de reële-waardeveranderingen van een hypothetisch derivaat (perfecte match met de afgedekte positie) te vergelijken met de reële-waardeveranderingen van het werkelijk afgesloten derivaat. Dit om vast te stellen of er mogelijk sprake is van een ineffectief deel van de renteswap. De kwantitatieve analyse van de hedge-relatie en de dynamiek en timing van de investeringsprognoses leiden ertoe dat de hedge-relatie als effectief is beoordeeld.

Het Interest Coverage Ratio bedraagt 3,4 (2021: 4,0) en zegt hoeveel keer de rente kan worden betaald uit het brutobedrijfsresultaat (> 2 is gezond). De Debt/EBITDA-verhouding bedraagt 17,8 (2021: 12,5) en laat de verhouding zien tussen de rentedragende schulden en het brutobedrijfsresultaat (< 7 is gezond). De solvabiliteitsratio bedraagt 35% (2021: 35%) en laat de verhouding zien tussen eigen vermogen en totaal vermogen (> 30% is gezond). De rentekosten op jaarbasis bedragen € 3.758.000 en het gemiddelde rentepercentage bedraagt 1,51% (2021: 1,97%), deze wordt bepaald door de rentekosten op jaarbasis te delen door de rentedragende schulden.

De boekwaarde en actuele waarde van de vorderingen van Havenbedrijf Moerdijk en alle bestaande registergoederen van Havenbedrijf Moerdijk samen bedragen respectievelijk € 317,9 miljoen (2021: € 304,9 miljoen) en € 428,8 miljoen (2021: € 390,5 miljoen). Uitgedrukt in een ratio bedraagt de boekwaarde ten opzichte van de aangetrokken financiering 1,40. Uitgedrukt in een ratio bedraagt de marktwaarde ten opzichte van de aangetrokken financiering 1,88.

## NIET IN BALANS OPGENOMEN VERPLICHTING

### *Langlopende financiële verplichtingen*

Havenbedrijf Moerdijk heeft eind 2022 een aantal meerjarige verplichtingen aan derden. Dit betreffen meerjarige contracten voor lease van voertuigen en kantoorapparaten. De totale verplichtingen bedragen € 143.235 en hebben een looptijd van maximaal 5 jaar. Er zijn geen verplichtingen met een looptijd langer dan 5 jaar.

Daarnaast zijn er meerjarige contracten afgesloten voor onder andere instandhoudingswerkzaamheden aan de terreinen en diverse advieswerkzaamheden met een totale waarde van ca. € 42.828.000.

### *Vitaliteitsregeling*

Om aan de kwaliteit en vitaliteit van de lokale en regionale samenleving bij te dragen is per jaar maximaal 5% van de winst voor belasting beschikbaar, voor initiatieven en projecten die een bijdrage kunnen leveren aan het doel en voldoen aan de gestelde criteria. Hierbij is per initiatief een maximale bijdrage van € 25.000 beschikbaar. Wanneer in een boekjaar het maximum niet wordt gebruikt, is het verschil geen verplichting voor toekomstige boekjaren.

### *Inlenersaansprakelijkheid*

Als inlener van (tijdelijke) arbeidskrachten is Havenbedrijf Moerdijk N.V. vanuit diverse wettelijke bepaling vanuit de keten aansprakelijk voor betaling van premie op grond van werknemers- en volksverzekeringen en van loon- en omzetbelasting bij uitbesteden van werk respectievelijk inlenen van arbeidskrachten.

### *Overig*

Het Havenbedrijf heeft in 2022 een overeenkomst getekend in het kader van de ontwikkeling van het LPM voor sanering en de ruil van gronden. De zal in de toekomst resulteren in een uitstroom van per saldo € 151.219.

## TOELICHTING OP DE WINST- EN VERLIESREKENING

### 10. NETTO-OMZET

	2022	2021
Haven- en kadegelden	6.980.400	6.661.140
Erfpacht en verhuur terreinen	14.886.900	14.054.545
Vergoedingen	2.515.080	2.569.608
	<b>24.382.380</b>	<b>23.285.293</b>

#### Toelichting

De opbrengsten havengelden laten een stijging zien van 5% zowel door een stijging in overslag in tonnen en als in aantal schepen.

De omzet erfpacht en verhuurde terreinen is gestegen met 6% doordat op meer terreinen een erfpachtcontract of recht van opstal zijn gevestigd.

	2022	2021
<b>Haven- en kadegelden</b>		
Zeehavengelden	3.928.143	3.599.747
Zeehavengeld garanties	110.776	170.807
Havengeld binnenvaart	1.275.444	1.261.997
Kadegelden	1.666.037	1.628.589
	<b>6.980.400</b>	<b>6.661.140</b>
<b>Erfpacht en verhuurde terreinen</b>		
Erfpacht opbrengsten	12.488.445	11.585.500
Verhuur opbrengsten	2.029.009	2.117.578
Pachtopbrengsten	8.682	17.657
Recht van opstal opbrengsten	360.764	333.810
	<b>14.886.900</b>	<b>14.054.545</b>
<b>Vergoedingen</b>		
Gebruiksvergoedingen	1.290.504	1.345.368
Toerekening vergoeding uitvoering publieke taken	1.224.576	1.224.240
	<b>2.515.080</b>	<b>2.569.608</b>

Alle bedragen in euro's (€)

#### Nadere specificatie van de omzet

De gebruiksvergoedingen bestaan uit vergoedingen voor spoorgebruik, toestemmingen droog en nat en vergoedingen voor reclameborden. De toerekening vergoeding uitvoering publieke taken bestaat uit de bij de gemeente en waterschap in rekening gebrachte kosten voor riool.

### 11. OVERIGE BEDRIJFSOPBRENGSTEN

	2022	2021
Overige baten	2.282.220	567.888
	<b>2.282.220</b>	<b>567.888</b>

Alle bedragen in euro's (€)

#### Nader specificatie van de lonen en salarissen

## 12. SALARISSEN EN SOCIALE LASTEN

	2022	2021
Lonen en salarissen	2.199.748	1.973.562
Sociale lasten	320.524	286.381
Pensioenlasten	352.289	319.907
	<b>2.872.561</b>	<b>2.579.850</b>

Alle bedragen in euro's (€)

### Toelichting

De pensioenen zijn ondergebracht bij pensioenuitvoerder ABP. De pensioengevende salarisgrondslag is middelloon, waarbij wordt geïndexeerd. De actuele dekkingsgraad per 31 december 2022 is 110,9% (2021: 110,2%).

## GEMIDDELD AANTAL WERKNEMERS

### Toelichting

Het gemiddeld aantal medewerkers gedurende de gerapporteerde periode is als volgt:

	2022	2021
Directie	1,3	1,0
Commerciële exploitatie	4,7	4,5
Financiën	3,3	3,1
Infrastructuur & Beheer	4,5	4,3
Ruimtelijke ontwikkeling, milieu en duurzaamheid	1,9	1,9
Ondersteunende medewerkers	5,8	5,2
Staf	3,7	4,1
Veiligheid & Havenmeester	3,8	3,7
	<b>28,8</b>	<b>27,8</b>

Alle bedragen in euro's (€)

Geen van de werknemers is werkzaam in het buitenland.

## BEZOLDIGING RAAD VAN COMMISSARISSEN

De bezoldiging van de leden en voormalig leden van de Raad van Commissarissen over 2022 bedraagt € 44.640. De bezoldiging is bepaald op basis van het dienstverband van de voorzitter en één van de leden over het gehele jaar en voor het afgetreden lid van de Raad van Commissarissen over de periode vanaf 1 januari 2022 tot en met 31 augustus 2022. De bezoldiging bevat de vergoeding voor uitgevoerde werkzaamheden.

## BEZOLDIGING BESTUURDERS

De bezoldiging van bestuurders en voormalig bestuurders over 2022 bedraagt € 323.858. De bezoldiging bestuurders is bepaald op basis van het dienstverband van de algemeen directeur over de periode 1 januari 2022 tot 1 oktober 2022 en het dienstverband van de directeur interne bedrijfsvoering over de periode vanaf 1 juli 2022 tot en met 31 december 2022. De bezoldiging van bestuurders omvat periodiek betaalde beloningen, zoals salarissen, vakantiegeld en sociale lasten, beloningen betaalbaar op termijn, zoals pensioenlasten, uitkeringen bij beëindiging van het dienstverband en winstdelingen, bonusbetalingen, voor zover deze posten ten laste zijn gekomen van de vennootschap.

## 13. AFSCHRIJVINGSKOSTEN

	2022	2021
Afschrijving op materiële vaste activa	1.361.642	1.413.201
	<b>1.361.642</b>	<b>1.413.201</b>

Alle bedragen in euro's (€)

## 14. OVERIGE BEDRIJFSKOSTEN

	2022	2021
Overige personeelskosten	784.254	632.525
Huisvestingskosten	152.876	128.055
Exploitatiekosten	7.026.954	3.911.725
Administratie- en advieskosten	1.158.233	1.392.580
Verkoopkosten	349.562	120.466
Algemene kosten	2.060.047	1.698.132
Mutaties voorziening dubieuze debiteuren	1.007	-1.019
Andere kosten	186.616	152.428
	<b>11.719.549</b>	<b>8.034.892</b>

Alle bedragen in euro's (€)

### *Nadere specificatie van de overige bedrijfskosten*

## OVERIGE PERSONEELSKOSTEN

	2022	2021
Uitzendkrachten en inhuur	429.828	377.272
Reiskosten	93.539	69.777
Opleidingskosten	45.678	31.270
Werving en selectie kosten	66.664	16.604
Overige salaris kosten	148.545	137.602
	<b>784.254</b>	<b>632.525</b>

Alle bedragen in euro's (€)

## HUISVESTINGSKOSTEN

	2022	2021
Onderhoudskosten gebouw	76.148	55.579
Schoonmaakkosten gebouw	56.037	54.707
Kantoorafval ophaalkosten	3.229	3.266
Plantinrichtingskosten	4.495	3.041
Kantoorinventaris kosten	12.967	11.462
	<b>152.876</b>	<b>128.055</b>

Alle bedragen in euro's (€)

## EXPLOITATIEKOSTEN

	2022	2021
Uitvoer en beheerskosten	2.108.286	1.900.085
Dotaties voorzieningen	4.809.176	1.578.877
Kosten brandweezorg	109.492	419.262
Kosten schades	0	13.501
	<b>7.026.954</b>	<b>3.911.725</b>

Alle bedragen in euro's (€)

## ADMINISTRATIE- EN ADVIESKOSTEN

	2022	2021
Algemene advieskosten	869.149	987.602
Juridische advieskosten	42.841	21.090
Externe accountantskosten	141.217	228.273
Belasting advieskosten	17.680	43.836
Bestuurskosten	46.519	51.558
Administratie kosten derden	38.133	57.635
Archief bewaarplaats	2.694	2.586
	<b>1.158.233</b>	<b>1.392.580</b>

Alle bedragen in euro's (€)

### *Toelichting*

De accountantskosten betreft hier alleen controlewerkzaamheden. Fiscale werkzaamheden vallen onder belasting advieskosten.

## VERKOOPKOSTEN

	2022	2021
Advertenties	6.348	12.600
Evenementen	249.891	6.932
Website en social media kosten	30.568	30.864
Sponsoring en donaties	57.765	64.223
Overige verkoopkosten	4.990	5.847
	<b>349.562</b>	<b>120.466</b>

Alle bedragen in euro's (€)

## ALGEMENE KOSTEN

	2022	2021
Huurkosten	36.274	36.771
Verzekeringskosten	77.042	146.337
Gas, elektriciteit en water	170.834	300.955
Automatiseringskosten	473.224	381.010
Onroerendzaak belasting	158.486	172.785
Waterschapslasten	88.245	64.715
Brandbeveiligingskosten	853	912
Onderhoudskosten	131.674	156.586
Overige kosten	923.415	438.061
	<b>2.060.047</b>	<b>1.698.132</b>

Alle bedragen in euro's (€)

## KOSTEN TE TREFFEN VOORZIENINGEN

	2022	2021
Dotatie voorzienig dubieuze debiteuren	1.007	-1.019

Alle bedragen in euro's (€)

## ANDERE KOSTEN

	2022	2021
Cateringkosten	24.387	15.094
Kantoorbenodigdheden	5.768	5.253
Leasekosten kopieerapparatuur	8.640	11.179
Papier en drukwerk	9.805	14.340
Huisstijl	9.408	6.489
Vakbladen abonnementskosten	7.679	8.199
Kosten lidmaatschappen	82.597	57.719
Telefoonkosten	29.509	25.680
Porto kosten	8.863	8.513
Overige kosten	-40	-38
	<b>186.616</b>	<b>152.428</b>

Alle bedragen in euro's (€)

## 15. FINANCIËLE BATEN EN LASTEN

	2022	2021
Rentelasten en soortgelijke kosten	969.200	1.082.265
Rentebaten en soortgelijke opbrengsten	-1.215.157	-1.173.623
	<b>-245.957</b>	<b>-91.358</b>

Alle bedragen in euro's (€)

*Nadere specificatie van de overige bedrijfskosten*

### RENTELASTEN EN SOORTGELIJKE KOSTEN

	2022	2021
Rentekosten	3.453.353	3.577.307
Garantiepremie	320.000	300.000
Rentekosten rentederivaten	-12.434	-24.867
Bankkosten / koersverschillen	18.624	20.709
Geactiveerde rentekosten	-2.810.343	-2.790.884
	<b>969.200</b>	<b>1.082.265</b>

Alle bedragen in euro's (€)

De rentebaten betreft te ontvangen rente over de vordering die opgenomen is onder de overlopende activa, overige nog te ontvangen posten.

## 16. BELASTINGEN

	2022	2021
Acute belasting huidig boekjaar	2.571.527	3.277.080
Acute belasting voorgaande boekjaren	-545.483	246.801
Mutatie belasting latenties	2.481	-483.322
Vennootschapsbelasting	<b>2.028.525</b>	<b>3.040.559</b>

Alle bedragen in euro's (€)

### Toelichting

Belastbaar bedrag:		2022
Resultaat voor belastingen		11.677.482
Fiscale verschillen:		
Af: fiscaal hogere afschrijvingen materiele vaste activa	-2.332.956	
Bij: fiscaal lagere rentelasten	1.500.000	
Af: terugname bijzondere waardevermindering fiscaal niet verwerken	-720.677	
		-1.553.633
Bij: niet aftrekbare gemengde kosten		8.658
Belastbaar bedrag		<b>10.132.507</b>
Acute belasting huidig boekjaar:		
15,0% over € 395.000		59.250
25,8% van € 11.087.403		2.512.277
		<b>2.571.527</b>

Alle bedragen in euro's (€)

Het effectief belastingtarief over 2022 bedraagt 22,04% (2021: 19,82%). Het verschil tussen het vennootschapsbelastingtarief van 25,8% en de effectieve belastingdruk wordt als volgt verklaard:

	2022	2021
Nominaal belastingtarief	25,80%	25,00%
Mutaties latente belastingen	0,02%	-3,43%
Commercieel vs. fiscale verschillen	-3,43%	-1,60%
Niet aftrekbare gemengde kosten	0,02%	0,01%
Opstarttarief 15% i.p.v. 25,8% resp. 25%	-0,37%	-0,17%
Afronding	0,00%	0,01%
Effectieve belastingdruk	<b>22,04%</b>	<b>19,82%</b>

Voor tijdelijke verschillen tussen de fiscale waardering en commerciële waardering waarover afspraken zijn gemaakt met fiscus in de vaststellingsovereenkomst zijn latenties gevormd tegen contante waarde. Deze tijdelijke verschillen worden overeenkomstig de afspraken jaarlijks verwerkt in het fiscaal resultaat. Het betreft circa € 2,4 miljoen (fiscale last) en € 1,5 miljoen (fiscale bate).

Voor het tijdelijke verschil tussen fiscale waardering en commerciële waardering ten bedrage van € 9,1 miljoen per 31 december 2022, welke niet zijn betrokken in vaststellingsovereenkomst en waarvan de effectuering in de verre toekomst ligt, is geen latentie gevormd. De contante waarde van de latentie zal als gevolg van het moment van realisatie verwaarloosbaar klein zijn. Daarnaast is het moment van realisatie niet betrouwbaar in te schatten.

Conform artikel 30 van de statuten van Havenbedrijf Moerdijk N.V. wordt de jaarrekening ondertekend door de directie en medeondertekend door de leden van de Raad van Commissarissen:



P.M.E. Dirix  
**Directeur (CEO)**



M.H. Menschaar - den Hartog  
**Directeur interne bedrijfsvoering (CFO)**



P.J.M. van Laarhoven  
**Voorzitter RvC**



V. Luijendijk  
**Lid RvC**



J.M. van der Eijk  
**Lid RvC**





## STATUTAIRE BEPALINGEN INZAKE DE BESTEMMING VAN HET RESULTAAT

### Artikel 32 Winst en uitkeringen

**32.1.** Uitkering van winst geschiedt na de vaststelling van de jaarrekening waaruit blijkt dat zij geoorloofd is.

**32.2.** De uitkeerbare winst staat ter vrije beschikking van de algemene vergadering voor uitkering van dividend, reservering of zodanige andere doeleinden binnen het doel van de vennootschap als die vergadering zal besluiten. Bij de berekening van de winst komt het bedrag van de verplichte stortingen op het nominale bedrag van de aandelen in aanmerking. Indien de stemmen staken ter zake een besluit van de algemene vergadering tot uitkering van winst, wordt de uitkeerbare winst gereserveerd.

**32.3.** De vennootschap kan aan aandeelhouders en andere gerechtigden tot de uitkering vatbare winst slechts uitkeringen doen voor zover het eigen vermogen groter is dan het gestorte en opgevraagde deel van het kapitaal vermeerderd met de reserves die krachtens de wet moeten worden aangehouden. Bij de berekening van de winstverdeling tellen de aandelen die de vennootschap in haar kapitaal houdt niet mee.

**32.4.** Uitsluitend de algemene vergadering kan besluiten tot uitkering van winst of tot het doen van tussentijdse uitkeringen van interim-dividend of tot uitkeringen ten laste van een reserve van de vennootschap.

**32.5.** De algemene vergadering kan besluiten tot uitkeringen anders dan in geld.

**32.6.** Uitkeringen op aandelen kunnen slechts plaats hebben tot ten hoogste het bedrag van het uitkeerbare eigen vermogen en, indien het een tussentijdse uitkering betreft, aan dit vereiste is voldaan blijkens een tussentijdse vermogensopstelling als bedoeld in artikel 2: 105 lid 4 van het Burgerlijk Wetboek. De vennootschap legt de vermogensopstelling ten kantore van het handelsregister neer binnen acht (8) dagen na de dag waarop het besluit tot uitkering wordt bekendgemaakt.

**32.7.** De vordering van een aandeelhouder tot een uitkering op aandelen verjaart door een tijdsverloop van vijf (5) jaren.



P.M.E. Dirix  
Directeur (CEO)



M.H. Menschaar – den Hartog  
Directeur interne bedrijfsvoering (CFO)



P.J.M. van Laarhoven  
Voorzitter RvC



V. Luijendijk  
Lid RvC



J.M. van der Eijk  
Lid RvC

# CONTROLEVERKLARING VAN DE ONAFHANKELIJKE ACCOUNTANT\*



T: +31 (0)10 24 24 600  
E: rotterdam@bdo.nl  
www.bdo.nl

BDO Audit & Assurance B.V.  
Postbus 4208, 3006 AE Rotterdam  
Weena 764, 3014 DA Rotterdam  
Nederland

## Controleverklaring van de onafhankelijke accountant

RA2311

Aan: de aandeelhouders en de raad van commissarissen van Havenbedrijf Moerdijk N.V.

### A. Verklaring over de in het jaarverslag opgenomen jaarrekening 2022

#### Ons oordeel

Wij hebben de jaarrekening 2022 van Havenbedrijf Moerdijk N.V. gecontroleerd.

Naar ons oordeel geeft de in dit jaarverslag opgenomen jaarrekening een getrouw beeld van de grootte en de samenstelling van het vermogen van Havenbedrijf Moerdijk N.V. op 31 december 2022 en van het resultaat over 2022 in overeenstemming met Titel 9 Boek 2 van het in Nederland geldende Burgerlijk Wetboek (BW).

De jaarrekening bestaat uit:

1. de balans per 31 december 2022;
2. de winst-en-verliesrekening over 2022; en
3. de toelichting met een overzicht van de gehanteerde grondslagen voor financiële verslaggeving en andere toelichtingen.

#### De basis voor ons oordeel

Wij hebben onze controle uitgevoerd volgens het Nederlands recht, waaronder ook de Nederlandse controlestandaarden vallen. Onze verantwoordelijkheden op grond hiervan zijn beschreven in de sectie 'Onze verantwoordelijkheden voor de controle van de jaarrekening'.

Wij zijn onafhankelijk van Havenbedrijf Moerdijk N.V. zoals vereist in de Wet toezicht accountantsorganisaties (Wta), de Verordening inzake de onafhankelijkheid van accountants bij assurance-opdrachten (ViO) en andere voor de opdracht relevante onafhankelijkheidsregels in Nederland. Verder hebben wij voldaan aan de Verordening gedrags- en beroepsregels accountants (VGBA).

Wij vinden dat de door ons verkregen controle-informatie voldoende en geschikt is als basis voor ons oordeel.

Statutair gevestigd te Eindhoven en ingeschreven in het handelsregister onder nummer 17171186.  
BDO Audit & Assurance B.V. is lid van BDO International Ltd, een rechtspersoon naar Engels recht met beperkte aansprakelijkheid, en maakt deel uit van het wereldwijde netwerk van juridisch zelfstandige organisaties die onder de naam "BDO" optreden.  
BDO is de merknaam die wordt gebruikt ter aanduiding van het BDO netwerk en van elk van de BDO Member Firms.

50



### B. Informatie ter onderbouwing van ons oordeel

Wij hebben onze controlewerkzaamheden uitgevoerd in het kader van de jaarrekeningcontrole als geheel, ten behoeve van het vormen van ons oordeel hierover. Onderstaande informatie ter ondersteuning van ons oordeel moet in dat kader worden gezien en niet als afzonderlijke oordelen of conclusies.

#### Controleaanpak continuïteit

Zoals toegelicht in het onderdeel 'Continuïteit' van de jaarrekening, het bestuursverslag in algemene zin en de paragraaf 'Verwachte gang van zaken' in het bijzonder, heeft het bestuur een continuïteitsbeoordeling uitgevoerd en hierin geen continuïteitsrisico's geïdentificeerd. Onze werkzaamheden om de continuïteitsbeoordeling van het bestuur te beoordelen omvatten onder andere evaluatie van:

- de uitgangspunten ten aanzien van de opgestelde begroting rekening houdend met inflatie, investeringsbehoefte en de havenstrategie;
- de relatie tussen de huidige financiering en de continuïteit van de bedrijfsactiviteiten, inclusief het voldoen aan de relevante convenanten;
- de impact van economische en geopolitieke omstandigheden alsook de invloed van duurzaamheidsdoelstellingen op de toekomstige activiteiten.

Uit onze werkzaamheden blijkt dat de door het bestuur gehanteerde continuïteitsveronderstelling aanvaardbaar is en er geen continuïteitsrisico's zijn geïdentificeerd.

#### Controleaanpak fraude en het niet naleven van wet- en regelgeving

Wij hebben risico's geïdentificeerd en ingeschat op een afwijking van materieel belang op de jaarrekening die het gevolg is van fraude en het niet naleven van wet- en regelgeving. Wij hebben tijdens onze controle inzicht verkregen in de organisatie en haar omgeving, de componenten van het interne beheersingssysteem, waaronder de wijze waarop het bestuur inspeelt op frauderisico's en het interne beheersingssysteem monitort en de wijze waarop de raad van commissarissen toezicht uitoefent, alsmede de uitkomsten daarvan. Wij verwijzen naar bestuursverslag als onderdeel van het jaarverslag, waarin het bestuur haar frauderisicoanalyse heeft opgenomen.

Wij hebben de opzet en de relevante aspecten van het interne beheersingssysteem en in het bijzonder de frauderisicoanalyse geëvalueerd zoals bijvoorbeeld ook de gedragscode Havenbedrijf Moerdijk en het compliance-plan. Wij hebben de opzet en het bestaan geëvalueerd, en voor zover wij noodzakelijk achten, de werking getoetst van interne beheersmaatregelen gericht op het mitigeren van frauderisico's.

Als onderdeel van ons proces voor het identificeren van risico's op een afwijking van materieel belang in de jaarrekening die het gevolg is van fraude, hebben wij frauderisicofactoren overwogen met betrekking tot frauduleuze financiële verslaggeving, oneigenlijke toe-eigening van activa, omkoping en corruptie. Wij hebben geëvalueerd of deze factoren een indicatie vormden voor de aanwezigheid van het risico op afwijkingen van materieel belang als gevolg van fraude.

51

\* De controleverklaring heeft betrekking op de in het jaarverslag opgenomen jaarstukken over 2022.

115

De door ons geïdentificeerde frauderisico's en uitgevoerde specifieke werkzaamheden zijn:

Frauderisico	Controlewerkzaamheden en observaties
<p>Op basis van de controlestandaarden bevindt het bestuur zich in een unieke positie om verslaggevingsfraude te plegen, omdat het in staat is de administratieve vastleggingen te manipuleren en frauduleuze financiële overzichten op te stellen door interne beheersingsmaatregelen te doorbreken die anderszins effectief lijken te werken.</p> <p>Daarom besteden wij bij al onze controles aandacht aan het risico van het doorbreken van maatregelen van interne beheersing door het bestuur met name in:</p> <ul style="list-style-type: none"> <li>- Journaalposten en andere aanpassingen die tijdens het opstellen van de jaarrekening zijn gemaakt;</li> <li>- De betrouwbaarheid van schattingen en schattingsprocessen;</li> <li>- Significante transacties buiten het kader van de normale bedrijfsuitoefening.</li> </ul> <p>Wij hebben daarbij bijzondere aandacht voor tendenties als gevolg van mogelijke belangen van het bestuur.</p>	<p>Wij hebben de opzet en het bestaan geëvalueerd van de maatregelen van interne beheersing in de processen voor het genereren en verwerken van journaalposten en het maken van schattingen.</p> <p>Tevens hebben wij specifieke aandacht gegeven aan de toegangsbeveiligingen in het IT-systeem en de mogelijkheid dat hierin functiescheiding kan worden doorbroken.</p> <p>Wij hebben journaalposten geselecteerd op basis van risicocriteria en hierop specifieke controlewerkzaamheden verricht, waarbij wij aandacht hebben besteed aan het veronderstelde verband tussen grootboek en dagboek, memoriaalboekingen rondom periode-afsluiting, memoriaalboekingen als onderdeel van de omzetverantwoording, individueel significante memoriaalboekingen en significante transacties buiten de normale bedrijfsuitoefening.</p> <p>Daarnaast hebben wij specifieke controlewerkzaamheden verricht ten aanzien van schattingen van het bestuur waaronder:</p> <ul style="list-style-type: none"> <li>- de economische levensduur, restwaarde en bijzondere waardeverminderingen van materiële vaste activa;</li> <li>- de inbaarheid van vorderingen;</li> <li>- de realisatie van de actieve belastinglatentie;</li> <li>- de uitgangspunten ten aanzien van de voorziening waarborgregeling Kern Moerdijk;</li> <li>- de uitgangspunten ten aanzien van de voorzieningen voor kapitaalgoederen.</li> </ul> <p>Wij hebben in het bijzonder aandacht gehad voor het inherente risico van mogelijke beïnvloeding van het bestuur bij deze schattingen. Overigens benadrukken wij dat we geen significant risico hebben onderkend met betrekking tot bovenstaande schattingsposten.</p> <p>Onze werkzaamheden hebben niet geleid tot specifieke aanwijzingen voor fraude of vermoedens van fraude ten aanzien van het doorbreken van de interne beheersing door het bestuur.</p>

Het in de controlestandaarden veronderstelde frauderisico rondom de opbrengstverantwoording wordt door ons alleen onderkend vanuit de unieke positie van het bestuur om verslaggevingsfraude te plegen, hetgeen door ons is onderkend in het hierboven genoemde frauderisico.

Inherente factoren rondom de opbrengst van zee- en binnenhavengelden zoals de aard van de activiteiten, de transparantie ten aanzien van prijzen, de eenvoud van de prestatieverplichting en de omvangrijke aantallen transacties van relatief beperkte omvang zorgt ervoor dat wij het verondersteld significant frauderisico ten aanzien van de overige opbrengsttransacties en beweringen ten aanzien van de opbrengstverantwoording zee- en binnenhavengelden weerleggen.

Inherente factoren rondom de erfpacht- en kadeopbrengsten zoals de aard van de activiteiten, de bezetting van het havengebied, de looptijd van de contracten, de eenvoud van de prestatieverplichting en de voorspelbaarheid van de omzet zorgt ervoor dat wij het verondersteld significant frauderisico ten aanzien van de overige opbrengsttransacties en beweringen ten aanzien van de opbrengstverantwoording erfpacht- en kadeopbrengsten weerleggen.

In onze controle bouwen wij een element in van onvoorspelbaarheid. Ook hebben wij de uitkomst van andere controlewerkzaamheden geëvalueerd en overwogen of er bevindingen zijn die aanwijzing geven voor fraude of het niet-naleven van wet- en regelgeving.

Wij hebben kennis genomen van de beschikbare informatie en om inlichtingen gevraagd bij het bestuur en de raad van commissarissen. Uit onze werkzaamheden volgden geen signalen of vermoedens van fraude die kunnen leiden tot een afwijking van materieel belang.

#### C. Verklaring over de in het jaarverslag opgenomen andere informatie

Naast de jaarrekening en onze controleverklaring daarbij, omvat het jaarverslag andere informatie, die bestaat uit:

- ▶ het bestuursverslag;
- ▶ Het verslag van de Raad van Commissarissen;
- ▶ de overige gegevens.

Op grond van onderstaande werkzaamheden zijn wij van mening dat de andere informatie:

- ▶ met de jaarrekening verenigbaar is en geen materiële afwijkingen bevat;
- ▶ alle informatie bevat die op grond van Titel 9 Boek 2 BW is vereist.

Wij hebben de andere informatie gelezen en hebben op basis van onze kennis en ons begrip, verkregen vanuit de jaarrekeningcontrole of anderszins, overwogen of de andere informatie materiële afwijkingen bevat.

Met onze werkzaamheden hebben wij voldaan aan de vereisten in Titel 9 Boek 2 BW en de Nederlandse Standaard 720. Deze werkzaamheden hebben niet dezelfde diepgang als onze controlewerkzaamheden bij de jaarrekening.

Het bestuur is verantwoordelijk voor het opstellen van de andere informatie, waaronder het bestuursverslag en de overige gegevens in overeenstemming met Titel 9 Boek 2 BW.

#### D. Beschrijving van verantwoordelijkheden met betrekking tot de jaarrekening

##### Verantwoordelijkheden van het bestuur en de raad van commissarissen voor de jaarrekening

Het bestuur is verantwoordelijk voor het opmaken en getrouw weergeven van de jaarrekening in overeenstemming met Titel 9 Boek 2 BW. In dit kader is het bestuur verantwoordelijk voor een zodanige interne beheersing die het bestuur noodzakelijk acht om het opmaken van de jaarrekening mogelijk te maken zonder afwijkingen van materieel belang als gevolg van fouten of fraude.

Bij het opmaken van de jaarrekening moet het bestuur afwegen of de onderneming in staat is om haar werkzaamheden in continuïteit voort te zetten. Op grond van genoemd verslaggevingsstelsel moet het bestuur de jaarrekening opmaken op basis van de continuïteitsveronderstelling, tenzij het bestuur het voornemen heeft om de vennootschap te liquideren of de bedrijfsactiviteiten te beëindigen of als beëindiging het enige realistische alternatief is. Het bestuur moet gebeurtenissen en omstandigheden waardoor gereede twijfel zou kunnen bestaan of de onderneming haar bedrijfsactiviteiten in continuïteit kan voortzetten, toelichten in de jaarrekening.

De raad van commissarissen is verantwoordelijk voor het uitoefenen van toezicht op het proces van financiële verslaggeving van de vennootschap.

##### Onze verantwoordelijkheden voor de controle van de jaarrekening

Onze verantwoordelijkheid is het zodanig plannen en uitvoeren van een controleopdracht dat wij daarmee voldoende en geschikte controle-informatie verkrijgen voor het door ons af te geven oordeel.

Onze controle is uitgevoerd met een hoge mate maar geen absolute mate van zekerheid waardoor het mogelijk is dat wij tijdens onze controle niet alle materiële fouten en fraude ontdekken.

Afwijkingen kunnen ontstaan als gevolg van fraude of fouten en zijn materieel indien redelijkerwijs kan worden verwacht dat deze, afzonderlijk of gezamenlijk, van invloed kunnen zijn op de economische beslissingen die gebruikers op basis van deze jaarrekening nemen. De materialiteit beïnvloedt de aard, timing en omvang van onze controlewerkzaamheden en de evaluatie van het effect van onderkende afwijkingen op ons oordeel.

Wij hebben deze accountantscontrole professioneel kritisch uitgevoerd en hebben waar relevant professionele oordeelsvorming toegepast in overeenstemming met de Nederlandse controlestandaarden, ethische voorschriften en de onafhankelijkheidseisen. Onze controle bestond onder andere uit:

- ▶ het identificeren en inschatten van de risico's dat de jaarrekening afwijkingen van materieel belang bevat als gevolg van fouten of fraude, het in reactie op deze risico's bepalen en uitvoeren van controlewerkzaamheden en het verkrijgen van controle-informatie die voldoende en geschikt is als basis voor ons oordeel. Bij fraude is het risico dat een afwijking van materieel belang niet ontdekt wordt groter dan bij fouten. Bij fraude kan sprake zijn van samenspanning, valsheid in geschrifte, het opzettelijk nalaten transacties vast te leggen, het opzettelijk verkeerd voorstellen van zaken of het doorbreken van de interne beheersing;
- ▶ het verkrijgen van inzicht in de interne beheersing die relevant is voor de controle met als doel controlewerkzaamheden te selecteren die passend zijn in de omstandigheden. Deze werkzaamheden hebben niet als doel om een oordeel uit te spreken over de effectiviteit van de interne beheersing van de vennootschap;
- ▶ het evalueren van de geschiktheid van de gebruikte grondslagen voor financiële verslaggeving, en het evalueren van de redelijkheid van schattingen door het bestuur en de toelichtingen die daarover in de jaarrekening staan;
- ▶ het vaststellen dat de door het bestuur gehanteerde continuïteitsveronderstelling aanvaardbaar is. Tevens het op basis van de verkregen controle-informatie vaststellen of er gebeurtenissen en omstandigheden zijn waardoor gereede twijfel zou kunnen bestaan of de onderneming haar bedrijfsactiviteiten in continuïteit kan voortzetten. Als wij concluderen dat er een onzekerheid van materieel belang bestaat, zijn wij verplicht om aandacht in onze controleverklaring te vestigen op de relevante gerelateerde toelichtingen in de jaarrekening. Als de toelichtingen inadequaat zijn, moeten wij onze verklaring aanpassen. Onze conclusies zijn gebaseerd op de controle-informatie die verkregen is tot de datum van onze controleverklaring. Toekomstige gebeurtenissen of omstandigheden kunnen er echter toe leiden dat een onderneming haar continuïteit niet langer kan handhaven;
- ▶ het evalueren van de presentatie, structuur en inhoud van de jaarrekening en de daarin opgenomen toelichtingen; en
- ▶ het evalueren of de jaarrekening een getrouw beeld geeft van de onderliggende transacties en gebeurtenissen.

Wij communiceren met de raad van commissarissen onder andere over de geplande reikwijdte en timing van de controle en over de significante bevindingen die uit onze controle naar voren zijn gekomen, waaronder eventuele significante tekortkomingen in de interne beheersing.

Rotterdam, 21 april 2023

BDO Audit & Assurance B.V.

namens deze,  
Dagteekening:  
21 april 2023 14:05 +02:00



C.M. Steehouwer MSc RA

2022



